



2021
 제주농촌융복합산업
 (6차산업)
 사업안내



CONTENTS

2021 제주농촌융복합산업(6차산업)사업안내

I 2021년 농촌융복합산업 활성화지원사업	1. 추진계획 2. 추진사업 요약표	06 07
II 인증평가 및 사후관리	1. 농촌융복합산업 사업자 인증심사 2. 농촌융복합산업 사업자 모니터링 3. 농촌융복합산업 사업자 원포인트 자문실시(버킷리스트) 4. 농촌융복합산업 교육 및 역량강화 5. 스타트업스쿨 6. 지역예선심사 및 우수사례 경진대회 7. 온라인 체험단 운영 8. 제주6차산업협회 협업화 사업	10 17 19 20 22 23 26 28
III 전문상담 및 현장코칭	1. 전문상담 및 현장코칭 2. 창업 컨설팅 지원	32 47
IV 지역단위 유통 플랫폼 활성화	1. 유통품평회 / 안테나숍 운영 / 판촉지원 2. 디렉토리북 / 체험지도 / 명절(설·추석) 선물 홍보 리플렛 제작	50 55
V 기타사업	1. 택배비·홍보비·품질검사비·방역비 지원(정책지원) 2. 규제 발굴 및 정책 개선 3. 자금(융자) 지원	60 60 61
VI 新경제 패러다임 대응을 위한 홍보·마케팅 다양화	1. 비대면 제품 판로 확대 및 체험 소비 촉진 2. 중앙단위 제품 판로 확대	64 65
VII 소비 저변 확충을 위한 외연 확장	1. 안정적·선제적 판매망 확대 2. 제품 품질 향상 및 소비자 인식 제고	68 68

I 2021년 농촌융복합산업 활성화지원사업

1. 추진계획
2. 추진사업 요약표

2021년 농촌융복합산업 활성화지원사업

1 추진계획

비전

농가소득 증대, 일자리 창출 등 농촌경제 활성화 도모

목표

농촌융복합산업의 외연 확장 및 비대면 판로 확대

인증사업자 수 전년대비 4.8% 증가('20년 1,909개소 → '21년 2,000)

비대면 유통망 매출액 20% (104억원 → 125억원)

대상

농업인 농촌융복합산업인증사업자 가공판매업체 등

추진
과제

우수경영체 육성을 위한
성장기반 조성

- **사업자인증제도 운영 및 사후관리**
 - 농촌융복합산업 사업자 신규 · 갱신인증 심사 · 평가
 - 인증 후 제품 인증표시, 주원료 원산지 확인, 인증 무자격자 조치 등 사후관리로 소비자 신뢰 확보
 - 신규 인증자 연락처를 위한 예비인증제 도입
- **전문 상담 및 현장코칭**
 - 경영체별 맞춤형 전문상담 및 현장코칭으로 성장플랜 제공
- **지역단위 유통플랫폼 활성화**
 - 안테나숍 활용한 시장 친화적 제품 개발
 - 대형마트 · 온라인 웹을 활용한 제품 · 체험 홍보
- **규제 발굴 및 정책 개선**
 - 기초실태 조사 실시
 - 농촌융복합산업 지원센터 센터장 회의, 현장점검 등 의견 수렴 및 정책보완
- **자금(융자) 지원**
 - 토지구입 · 가공시설 구축 · 운영자금 등 농촌융복합산업 사업화 지원

신경제 패러다임 대응을 위한
홍보 · 마케팅 다양화

- **비대면 판로 확대 및 체험 소비 촉진**
 - 우체국 온라인 쇼핑몰에 농촌융복합산업 제품 상설 판매관 설치
 - 온라인 플랫폼 참여 기반 확충을 위한 소프트웨어(QR코드, 상세페이지) 지원
 - 농촌융복합산업 체험 경영체 연계 SNS 활용 체험 추진
- **중앙단위 제품판로 확대**
 - Beyond Farm 등 농촌융복합산업 체험 · 판매관 확대
 - 대형 유통 매장, 직거래 장터 등을 활용, 명절, 여행주간 등 연계 판촉행사 추진
 - 국내외 온라인몰 입점 및 해외 시장 개척 지원
- **우수사례 발굴**
 - 이 달의 농촌융복합산업인 선정 및 홍보
 - 우수사례 경진대회 개최

소비 저변 확충을 위한
외연 확장

- **안정적·선제적 판매망 확대**
 - 공공 · 학교 급식 참여 지원 확대
 - 로컬푸드 직매장 전용 판매대 설치 · 입점 확대
- **제품 품질 향상 및 소비자 인식 제고**
 - HACCP 인증 컨설팅 지원 확대, 원산지 점검 강화
 - 정책이슈, 성과 등 언론 방송 연계 홍보
 - 농촌융복합산업 광고를 통한 소비자 인지도 제고
- **통계시스템 고도화**
 - 사업자 매출액, 고용 현황, 정보 변경 이력 등 통계시스템 고도화
 - 농촌융복합산업 온라인 포털사이트 유지관리

2 추진사업 요약표

※코로나19 등 상황에 따라 일정 및 사업내용은 변동될 수 있음

세부사업	세부사업 내용	추진시기(예정)
인증심사	신규 및 갱신 인증 심사 (서면·현장실사·적격심사)	<ul style="list-style-type: none"> •2분기 공고 → 3월 (현장실사 5월, 결과공고 6월) •3분기 공고 → 6월 (현장실사 8월, 결과공고 9월) •4분기 공고 → 10월 (현장실사 11월, 결과공고 12월)
인증사업자 모니터링	<ul style="list-style-type: none"> •사업계획서 시행여부 •인증마크 사용제품 확인 •원재료 사용 확인 	연중
원포인트 자문실시	(인증사업자 모니터링 후) •애로사항 해결을 위한 자문실시 → 인증 사업자당 1회	연 하반기 (추후 컨설팅 필요시, 현장코칭 연계)
교육 및 역량강화	•인증 사업자 역량강화 교육	<ul style="list-style-type: none"> •1차 → 4월 •2차 → 7월 (온라인 진행예정)
	•인증 신청을 위한 사업계획서 컨설팅 지원 → 인증심사 공고와 연계	<ul style="list-style-type: none"> •3~4월 (2분기 공고 내) •6~7월 (3분기 공고 내) •9~10월 (4분기 공고 내)
스타트업 스쿨 교육	<ul style="list-style-type: none"> •창업 등 관련 교육 → 미창업자 또는 5년 이내 창업한 농촌융복합산업 사업자 	→ 5월 (8~10시간 교육 실시 예정) (교육 이수자 중 컨설팅 지원 → 7~11월)
우수사례 경진대회	•우수사례 공유를 위한 지역예선심사 및 본선대회 개최	<ul style="list-style-type: none"> •지역예선심사 → 7~8월 (우수 경영체 홍보비 지원) •본선대회 → 9~11월 (서면·현장실사·본선대회 등, 장관상 및 상금지원 등)
온라인체험단	•Good Goods 패키지 상품 구성 및 체험단 운영 (각 제품·체험키트·원데이클래스 패키지)	<ul style="list-style-type: none"> •공고 및 심사 → 3월 ~ 4월 •제품·상품 리뉴얼 → 4월 •체험단 모집 홍보 및 시행 → 5월~10월 •결과보고 → 11월
협회 협업화 사업지원	•제주 6차산업 협회 회원의 공동사업 추진을 위한 공모사업 실시 (10,000천원 공모사업)	<ul style="list-style-type: none"> •사업 공모 공고 → 4월 •사업진행 → 5~10월 •사업 결과보고 → 11월

2021년 농촌융복합산업 활성화지원사업

현장코칭	<ul style="list-style-type: none"> •분야별 컨설팅 → 1유형(최대 4회, 회당 자부담 10만원) •입점 전제 제품 컨설팅 → 2유형(최대 2회, 자부담 60만원) •경영진단 등 연간 경영컨설팅 → 3유형(최대12개월, 월 2회 방문, 자부담 월 20만원) 	<ul style="list-style-type: none"> •1차 공고 → 2분기 •2차 공고 → 4분기
창업컨설팅 지원	<ul style="list-style-type: none"> •스타트업 스쿨 교육 이수자의 자립경영을 위한 컨설팅 지원 (월 2회 방문 컨설팅 지원, 6개월) 	→ 7~11월
유통품평회	<ul style="list-style-type: none"> •제품 입점 및 유통 판로를 위한 유통품평회 	→ 상반기
판촉지원, 판촉전 개최	<ul style="list-style-type: none"> •상시 주요행사 판촉 지원 → 자세한 일정 및 내용은 상황에 따라 변동 될 수 있음 	
	<ul style="list-style-type: none"> •제3회 제주국제박람회 	→ 2021년 하반기
	<ul style="list-style-type: none"> •제주6차산업협회 프리마켓 	→ 2021년 매월 1회
	<ul style="list-style-type: none"> •육감만족한마당행사 	→ 6~9월
홍보	<ul style="list-style-type: none"> •식품대전 	→ 7월
	<ul style="list-style-type: none"> •디렉토리북 제작 (인증 사업자 및 제품 소개) 	→ 2~3월
	<ul style="list-style-type: none"> •체험지도 제작 (계절단위 체험프로그램 소개) 	→ 2~3월
	<ul style="list-style-type: none"> •2021 추석맞이 선물세트 소개 (리플릿 제작 및 홍보지원) 	→ 5월~9월
기타	<ul style="list-style-type: none"> •2022 설맞이 선물세트 소개 (리플릿 제작 및 홍보지원) 	→ 10월~2월
	<ul style="list-style-type: none"> •2021 연례보고서 제작 (제주6차센터 소개 및 인증사업자 홍보) (리플릿 제작 및 홍보지원) 	
기타	<ul style="list-style-type: none"> •택배비 · 홍보비 · 품질검사비 · 방역비 지원 	→ 상반기 *상황에 따라 변동 될 수 있음
	<ul style="list-style-type: none"> •우리의 식탁 협업 카카오톡스토어 및 자사몰 입정지원 	연중

II 인증평가 및 사후관리

1. 농촌융복합산업 사업자 인증심사
2. 농촌융복합산업 사업자 모니터링
3. 농촌융복합산업 사업자 원포인트 자문실시(버킷리스트)
4. 농촌융복합산업 교육 및 역량강화
5. 스타트업스쿨
6. 지역예선심사 및 우수사례 경진대회
7. 온라인 체험단 운영
8. 제주6차산업협회 협업화 사업

II

인증평가 및 사후관리

1 농촌융복합산업 사업자 인증심사

진행	①인증상담	②인증심사	③사후관리
시기	상시	분기별*	상시
내용	기존 DB활용 현장코칭 연계	분야별 전문위원으로 통한 심사진행	성과관리시스템, 홈페이지 내 현황 관리, 모니터링 등

* 1차 공고(3월), 2차 공고(6월), 3차 공고(10월) 예정

① 인증상담



- 농업농촌 미·기창업자 상담을 통한 인증 유도
 - QR코드 및 구글 상담신청서를 통해 상담DB 구축
 - 자가진단표를 통한 인증요건 학습과 사전준비
- 갱신 대상 인증 사업자 사전 상담을 통한 인증 유도
 - 갱신대상 (21년 6월-8개소, 9월-14개소, 10월-2개소, 12월-25개소)

② 인증심사



- 농촌융복합산업 이해도가 높은 심사위원 활용
- 분야별 위원 섭외를 통한 공정한 심사 실시
- (심사 결과 70점 미만) 예비 인증자 저격자 추천 및 사후관리

③ 사후관리



- 6차산업 온라인 사이트 (www.6차산업.com) 내 구축된 성과관리시스템에 정기적(반기)으로 현행화 추진
- 제주6차산업 홈페이지 내 인증사업 현황관리 운영
- 직접 방문을 통한 사업계획서 실행여부, 인증요건 확인 등 연 모니터링 실시
- 모니터링 후 사업계획서 미실행 및 미운영 인증 사업자 대상 심의회 개최를 통한 인증 사업자 관리

개요

목적

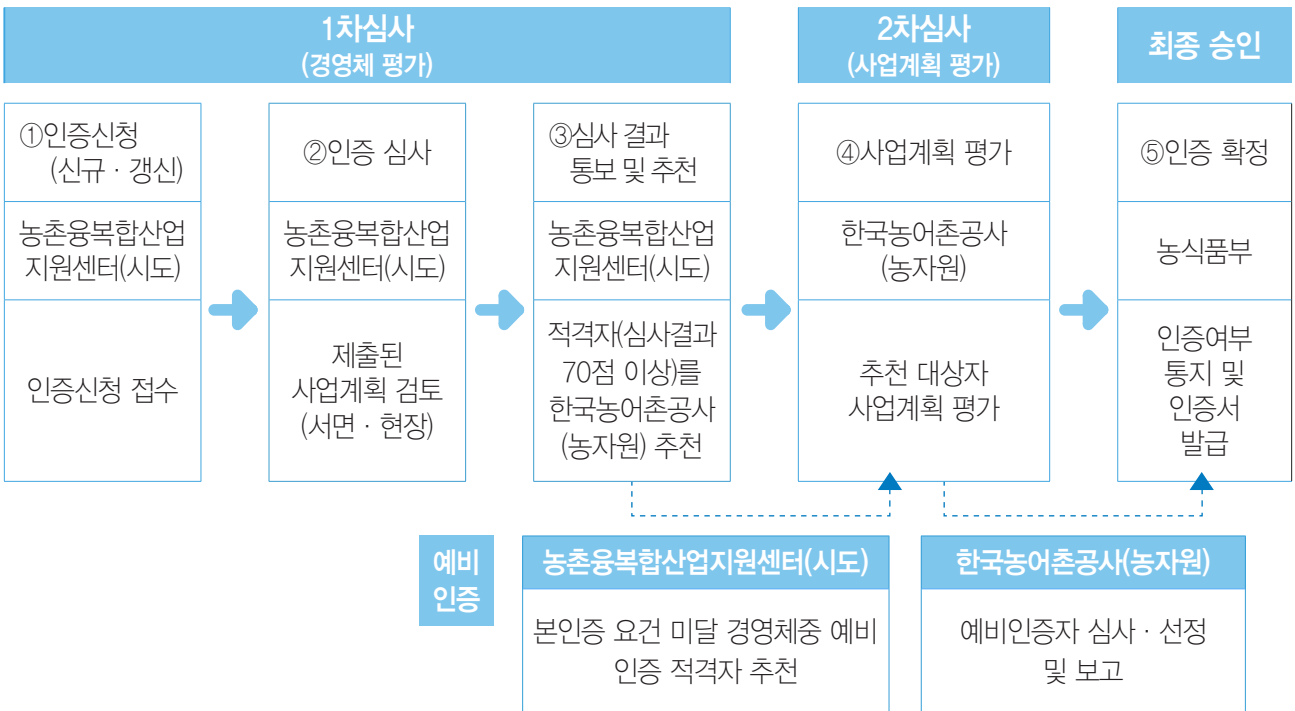
- 인증제도의 효율적 운영 및 사후관리를 통한 소비자 신뢰도 제고, 농가소득 향상 및 농촌 경제 활성화 도모

* 「농촌융복합산업육성 및 지원에 관한 법률」 제정('14.6.3) 및 시행('15.6.4)

- 주 체**
 - 시도별 농촌융복합산업 지원센터 위탁수행
 - * 인천·세종을 제외하고 지원센터가 설치된 도에서 인근 광역시의 농촌융복합산업 경영체까지 관할
- 현 황**
 - '20년도 농촌융복합산업 신규·갱신 심사 결과 총 1,909개소 승인(누계)

합계	경기	강원	충북	충남	전북	전남	경북	경남	제주	대구	대전	세종	인천	울산	광주
1,909	199	172	129	201	317	309	216	178	115	3	-	25	35	8	2

 - * 인증사업자 수(누적) | ('15년)802개소 → ('16)1,130 → ('17)1,397 → ('18)1,524 → ('19)1,624 → ('20)1,909
- 추진절차**
 - 인증심사(신규·갱신)는 수시로 실시(분기 1회 이상)하되, 농촌융복합산업 지원센터의 인력·업무형편 등을 감안하여 시행



주요 내용

① 인증신청



- 농촌융복합산업 경영체가 **인증 신청(신규, 갱신) 구비 서류***를 작성하여 관할 지역 내 농촌융복합산업 지원센터에 신청
 - * 인증·갱신 신청서, 사업계획서, 농업경영체 증명서(농업인 또는 법인의 경우), 법인 등기사항 증명서(법인의 경우), 사업자 등록증, 국가에서 공증할 수 있는 재무제표 등 경영상태를 확인할 수 있는 서류, 일자리 증빙 서류, 지역농산물 증빙서류 등
- 해당지역 내 **농촌융복합산업 지원센터***는 반드시 자격요건이 충족된 경영체에 한정하여 신청 접수
 - * 지원센터는 예비사업자 대상으로 사전설명회를 개최하여 인증제 안내

II

인증평가 및 사후관리

〈농촌융복합산업 사업자 인증을 위한 자격 요건〉

구분	세부내용
대상주체	<ul style="list-style-type: none"> • 대상주체 여부 <ul style="list-style-type: none"> - 「농촌융복합산업법 제2조」에서 규정한 농업인, 농업법인, 농업관련 생산자단체 · 소상공인 · 사회적기업 · 협동조합 및 사회적 협동조합 · 중소기업 · 1인 창조기업 등
사업장 입지	<ul style="list-style-type: none"> • 농촌지역 입지여부 <ul style="list-style-type: none"> - 「농업 · 농촌 및 식품산업기본법 제3조제5호」에 규정된 농촌지역
형태 및 주재료 지역비율 (품목)	<ul style="list-style-type: none"> • 농촌융복합형태 여부(1차×2차), (1차×3차), (1차×2차×3차) • 인증표시가 가능한 주원료 품목 기재 <ul style="list-style-type: none"> - 사업계획서(서식) 주생산품 란에 주원료 품목 및 주생산품 동시기재, 제출된 주원료 품목 제품만 인증표시 가능 (예 : 사과(사과즙, 사과젤리 등)) * 인증을 표시하고자 하는 주원료 품목 변경 시 변경 신청 • 주원료 공급의 증빙가능 여부 <ul style="list-style-type: none"> - 가공품에 사용되는 주원료는 반드시 자가생산 또는 계약재배를 통하여 생산되는 농산물(국산)을 사용하고, 사업장이 소재하는 시 · 도에서 생산되는 농산물을 50% 이상으로 하되, 다른 시 · 도와 접해있는 시 · 군의 경우 인접 시 · 군도 동일지역으로 간주 - 가공품의 주원료는 주로 자가생산 · 계약재배를 통해 조달하되, 매입을 통해 조달하는 경우, 매매계약서, 거래내역서, 계산서 등 증빙 확인
사업성과	<ul style="list-style-type: none"> • 최근 2년간 사업성과(매출액)가 있고, 평균 매출액이 '최근 2개년 평균 농가소득 40백만원' 달성 및 증빙 <ul style="list-style-type: none"> - 최근 2개년 평균 농가소득 : 40백만원(산출 근거: '18년 38,239, '19년 42,066) * 코로나19로 '20년도 실적이 부진한 경우 그 전 최근 2개년 실적으로 대체 가능 - (매출액) 국세청 등 국가기관에 신고된 부가가치세과세표준확인원 또는 표준대차 대조표 등으로 산정 - 사업장이 여러개인 경우, 주사업장 및 부 사업장이 농촌지역에 입지하고 동일한 대표자에, 주 사업장과 연계한 사업성과(매출액)가 있는 경우에 한하여 매출액 합산 인정
기타	<ul style="list-style-type: none"> • 서면 및 현장심사를 위한 구비서류 증빙여부 <ul style="list-style-type: none"> - (일자리) 4대보험 신고서류, 일용직 신고서, 비정규직 근무확인서 등 확인 - (지역농산물) 자가생산 증명서, 계약재배 협약서, 매매계약서 등으로 확인

② 인증심사



- 지원센터는 자격요건을 충족한 신규 · 갱신 경영체 대상으로 '인증제도 심사위원회(3~5인)'를 구성하여 서면 · 현장 심사 실시
- * 위원회는 농경제, 제조 · 가공, 농산업, 마케팅, 체험 · 관광, 유통 등 최소 3명 이상의 외부 위원을 선정하되, 총 심사 위원의 1/2이상으로 구성

〈'21년 농촌융복합산업 신규·갱신 심사기준〉

신규 기준		갱신 기준		배점
농촌융복합산업 기반 (40)	<ul style="list-style-type: none"> 기초 역량 평가 <ul style="list-style-type: none"> 사업주(경영주)의 최근 3년간 농촌융복합산업 관련 교육 참가 ※ (중빙) 중앙정부 및 지방자치단체 주관 및 위탁한 교육의 이수증, 수료증, 확인서 	계획 달성도 및 사업성과 (40)	<ul style="list-style-type: none"> 기존 계획서에 담긴 세부사업, 목표 달성 여부 ※ 현장 실사 중심으로 평가 	10
	<ul style="list-style-type: none"> 경영 및 재무 관리 실태 <ul style="list-style-type: none"> 최근 2년간 재무관리, 회계자료 작성의 성실도(재무회계 관리, 손익계산서, 재무제표 작성 여부) 		<ul style="list-style-type: none"> 지역농업 활성화 기여도 <ul style="list-style-type: none"> 최근 3년 간 지역농산물 사용 비율 	10
	<ul style="list-style-type: none"> 기본 인프라 구축(10) <ul style="list-style-type: none"> 가공시설, 체험장, 직매장 등 시설 구축 및 관리 정도 		<ul style="list-style-type: none"> 지역내 일자리 유지 <ul style="list-style-type: none"> 최근 3년간(갱신년도 미포함) 일자리 유지율 *단, 코로나19로 '20년도 실적이 부진한 경우 그 전 최근 2년간 유지율로 계산가능 	10
	<ul style="list-style-type: none"> 지역 농산물 사용 비율 <ul style="list-style-type: none"> 원물의 지역농산물 사용 정도(전년기준) 		<ul style="list-style-type: none"> 매출 유지율 <ul style="list-style-type: none"> 최근 3년간(갱신년도 미포함) 매출 유지율 *단, 코로나19로 '20년도 실적이 부진한 경우 그 전 최근 2년간 유지율로 계산가능 	10
향후 계획 (60)	<ul style="list-style-type: none"> 농촌융복합산업화 완성도 <ul style="list-style-type: none"> 1차, 2차, 3차 산업 간 융복합성 	향후 계획 (60)	좌동	10
	<ul style="list-style-type: none"> 창의성, 경쟁력 <ul style="list-style-type: none"> 사업계획서의 독자성, 혁신성, 차별성 			20
	<ul style="list-style-type: none"> 지역농업과의 연계성 <ul style="list-style-type: none"> 지역농업 활성화 기여에 대한 구체적 계획 			10
	<ul style="list-style-type: none"> 지역사회와의 연계성 <ul style="list-style-type: none"> 지역 내 일자리 창출 기여에 대한 구체적 계획 			5
	<ul style="list-style-type: none"> 지역 내 자원과의 연계 및 활용성 <ul style="list-style-type: none"> 지역 내 관광자원, 산업시설(직매장, 가공시설, 체험장 등)을 어떻게 연계 활용할 것인지에 대한 구체적 계획 			5
<ul style="list-style-type: none"> 계획 수립의 적절성 <ul style="list-style-type: none"> 계획 수립 내용의 적절성(투융자계획 등)과 계획 목표의 달성 가능성 	10			
가점 (5)	<ul style="list-style-type: none"> 경영체의 인증 및 자격취득 정도(1), 신상품 개발 및 특허출원(1), 수출실적(1), 관련 수상실적(2) 	가점 (5)	<ul style="list-style-type: none"> 최근 3년간 지역내 일자리 창출 2%이상 또는 연평균 매출액 7% 이상(3) 사회적 가치 공헌도 (자연친화적 경영, 기부 활동 등)(2) 	5
계	105점		105점	

※ 2020년은 코로나로 매출액 및 일자리 유지율 감소가 불가피한 경영체가 다수인 것으로 예측되는 바 '갱신' 심사 시 이러한 점을 고려하여 심사 진행

II

인증평가 및 사후관리

〈가점표〉

평가항목		세부내용	배점
가점	인증 및 자격 취득정도(1)	<ul style="list-style-type: none"> • 기준 - 농산물 가공, 체험 등 농촌융복합산업 관련 자격증 및 인증서 취득 • 척도 - 실적 있음(1점), 실적 없음(0점) • 증빙 - 정부기관(지자체 포함) 발급하는 자격증, 인증서 	1
	신상품 개발 및 특허출원(1)	<ul style="list-style-type: none"> • 기준 - 농산물 가공, 체험 등 농촌융복합산업 관련 신상품 개발 및 특허 출원 (상표등록 제외) • 척도 - 실적 있음(1점), 실적 없음(0점) • 증빙 - 정부기관(지자체 포함)에서 발급하는 상품개발 증명서, 특허증 	1
	수출실적(1)	<ul style="list-style-type: none"> • 기준 - 최근 3년간(신청년도 포함) 농촌융복합산업 원료 또는 제품의 수출 • 척도 - 실적 있음(1점), 실적 없음(0점) • 증빙 - 정부기관에서 발급하는 수출실적 증명서 	1
	농촌융복합산업 연관 수상실적(2)	<ul style="list-style-type: none"> • 기준 - 최근 3년간(신청년도 포함) 농촌융복합산업 경진대회, 품평회, 박람회 등 수상 • 척도 - 전국단위 수상(2점), 도단위 수상(1점) • 증빙 - 수상 증서(상장, 표창장, 포상 등) 	2
	사회적가치 공헌도(2)	<ul style="list-style-type: none"> • 기준 - 최근 3년간(신청년도 포함) 자연친화적 경영 및 기부활동 등 • 척도 - 실적 있음(각 1점), 실적 없음(0점) • 증빙 - 농축산물의 친환경 인증, 자연친화적 포장재 사용 내역 등/기부 영수증 등 증빙자료 	2

③ 1차 인증 심사 결과 제출 및 추천

- 지원센터는 인증 심사 결과 70점 이상인 경영체를 시·도에 제출하고, 시·도는 「농촌융복합산업 육성 및 지원에 관한 법률」 제12조에 따라 결격사유가 없는 경영체를 한국농어촌공사(농어촌자원개발원)에 제출

* 심사결과 70점 미만인 경영체 중 향후 농촌융복합산업에서의 활동이 기대되는 경영체는 예비인증 자료 추천



「농촌융복합산업 육성 및 지원에 관한 법률」 제12조(결격사유) 다음 각 호의 어느 하나에 해당하는 자는 농촌융복합산업 사업자의 신청을 할 수 없다.

1. 피성년후견인
2. 파산선고를 받고 복권되지 아니한 자
3. 이 법을 위반하여 금고 이상의 실형을 선고받고 그 집행이 종료(집행이 종료된 것으로 보는 경우를 포함한다)되거나 집행이 면제된 날부터 2년이 경과되지 아니한 자
4. 제14조에 따라 농촌융복합산업 사업자의 인증이 취소(제12조제1호 또는 제2호에 해당하여 인증이 취소된 경우는 제외한다)된 후 3년이 경과되지 아니한 자
5. 제1호부터 제4호까지의 어느 하나에 해당하는 자가 대표자로 되어 있는 법인

④ 최종 인증 심사(사업계획 타당성평가) 및 적격자 제출

- 한국농어촌공사(농어촌자원개발원)는 자체 심의위원회를 구성하여 시·도별 추천된 경영체의 사업계획 타당성 등을 평가하여 최종 적격자를 농식품부에 제출
- * 위원회는 신규인증심사(사업계획 평가) 시 최소 3인 이상의 외부위원을 선정하여 심사 위원회를 구성

⑤ 인증여부 통지 및 인증서 발급

- 농식품부는 최종 적격자를 확인하여 인증(갱신)일 지정, 시·도 및 지원센터에 인증(갱신)여부 통지 및 농촌융복합산업 인증서 발급

🕒 농촌융복합산업 인증 사업자 유효기간

유효 기간 농촌융복합산업 인증의 유효기간은 인증을 받은 날로부터 3년간 유효하며, 갱신 시 이전 인증 만료일 익일부터 3년 연장

갱신 신청 인증을 받은 경영체가 기간 만료 후 인증을 유지하고자 할 경우, 유효기간이 종료되기 2개월 전까지 농촌융복합산업 지원센터로 갱신 신청

* 지원센터는 인증서의 유효기간 만기 3개월 전까지 인증사업자에게 갱신 절차 통보

갱신 탈락 갱신 미신청 또는 갱신 심사에서 탈락한 경우 지원센터는 인증서 회수 등 적의 조치

* 인증 포기(미 신청 포함) 및 갱신 탈락자가 1년 내 인증을 재신청 할 경우 갱신기준으로 심사하고, 갱신 통과자는 홍보·마케팅, 판로지원 사업 등에 우선 참여토록 우대

사업 계획변경 인증을 받은 경영체는 사업계획의 본질적인 내용(예시: 1차 농산물 변경 등)이 변경되는 경우 지원센터로 **신규 인증 신청**하고, 인증을 표시하고자 하는 **제품의 주원료 항목**이 추가되거나 삭제되는 경우에는 지원센터로 반드시 **내용변경 신청하여 인증서 재발급**

* 주원료 항목이 추가되는 경우에는 변경신청서 제출 및 신규 인증에 준하는 심사를 통해 인증서 내용변경하여 인증서 발급

승계 및 내용변경 인증을 받은 경영체가 유효기간 내 승계 및 재발급 사유 발생 시 1개월 내 지원센터로 변경 신청, 지원센터는 변경사항을 성과관리시스템에 입력하고, 농림수산물교육문화정보원은 변경 이력(엑셀파일 형태)을 농어촌자원개발원에 공문 송부

* 농어촌자원개발원은 승계 및 재발급 적합여부를 판단하여 농식품부에 대상자 공문을 송부하고, 농식품부는 변경된 인증서 발급

인증 취소 「농촌융복합산업 육성 및 지원에 관한 법률」제14조에 따라 부정한 방법을 통한 인증, 결격사유가 있음에도 인증을 받은 경우, 1년간 사업 중단, 계획과 다 사업 수행, 목적 달성이 곤란하다고 판단되는 등의 경우 인증 취소

* 인증사업자의 부도·폐업·파산·관리부실 등의 사유로 사업 계획 상 목적 달성이 현저히 어렵다고 판단되는 경우, 지자체는 증빙할 수 있는 자료(현장점검 등)를 농식품부 및 한국농어촌공사(농어촌자원개발원)에 공문 송부

II

인증평가 및 사후관리

🔍 농촌융복합산업 인증 사업자 사후관리 강화

- 한국농어촌공사 및 지원센터는 신규 인증 및 갱신 절차 안내, 사업계획서에 따른 사업 추진 점검 등을 매년 1회 이상 점검하고 점검결과는 관련 법령에 따라 적의 조치
 - * 매년 1회 이상 점검계획을 수립하여 농식품부·지자체·농어촌공사·지원센터 합동점검 실시

〈주요 점검 내용〉



주원료 사용 비율(지역산 50%, 국산 100%)은 원산지 단속정보(국립농산물품질관리원 협조) 등을 활용하여 연 1회 이상 확인하고 위반시 인증 취소 및 인증 신청 제한(3년간) 등 조치



인증사업자가 사업계획에 포함된 원료로 만든 제품외 인증 로고 등을 사용하거나 인증에서 탈락하였음에도 인증로고를 사용할 경우, 계도 기간(3개월)을 부여하고 미 이행시 지자체는 관련기관에 고발 조치하여 관련 법률에 따른 벌칙(1년 이하 징역 또는 1천만원 이하 벌금) 조치

📋 농촌융복합산업 예비 인증제



- 농촌융복합산업을 추진하고 있는 미인증 경영체를 대상으로 예비 인증제도를 도입, 시범 사업 수준에서 세부 방안 마련

〈인증제도 구분 기준(안)〉

구분	예비인증(2년)	본인증(3년/갱신)	
		초기단계	성숙단계
대상자	<ul style="list-style-type: none"> • 농촌융복합산업을 추진하고 있는 미인증 경영체 * 평균 매출액 기준을 제외한 인증사업자 기본 자격요건 충족(단, 2개년 사업성과가 있는 경영체) 	<ul style="list-style-type: none"> • 인증경영체 <ul style="list-style-type: none"> - 매출액 (5억원 미만) 또는 방문객 (10,000명 미만) 	<ul style="list-style-type: none"> • 인증경영체 <ul style="list-style-type: none"> - 매출액 (5억원 이상) 또는 방문객 (10,000명 이상)
요건	<ul style="list-style-type: none"> • 사업계획수립 제출 • 기초직무교육 이수 (최근 3년간 농촌융복합산업 관련교육 1건이상) 	<ul style="list-style-type: none"> • 신규 및 갱신기준 충족 	
유효기간	<ul style="list-style-type: none"> • 예비인증일로부터 1년 	<ul style="list-style-type: none"> • 3년 (갱신시 심사) * 추진실적(지역농업 활성화 기여도, 매출·수출 실적 등) 	
심사인증	<ul style="list-style-type: none"> • (심사) 각 지원센터 • (심사 및 예비인증) 한국농어촌공사 	<ul style="list-style-type: none"> • (심사) 1차-각 지원센터, 2차-한국농어촌공사 • (인증) 농림축산식품부 	

2 농촌융복합산업 사업자 모니터링

진행	①모니터링	②원포인트 자문실시	③사후관리
시기	2~3분기	3~4분기	2~4분기
대상	→ 도내 농촌융복합산업 사업자	→ 도내 농촌융복합산업 사업자	→ 도내 농촌융복합산업 사업자
내용	모니터링 · 사업 시행여부 · 인증마크 사용 · 원물 사용등	사업추진 애로사항을 분야 별 현장코칭 전문위원 매칭 으로 해결 (필요시, 현장코칭 연계)	성과관리시스템, 홈페이지 내 현황 관리, 모니터링 등

① 모니터링



- 농촌융복합산업 사업자 사업추진 현황 파악 및 자료 취합 등
 - 사업계획서의 이행여부
 - 농촌융복합산업 인증마크 사용 제품 확인
 - 원물 사용비율 등 확인
 - 재무제표, 일자리 서류 등 확인
- 인증 취소 등 실시
 - 사업계획 미실행 등 확인을 통해 필요시 인증취소 실시

〈주요 점검 내용〉



주원료 사용 비율(지역산 50%, 국산 100%)은 원산지 단속정보(국립농산물품질관리원 협조) 등을 활용하여 연 1회 이상 확인하고 위반시 인증 취소 및 인증 신청 제한(3년간) 등 조치



인증사업자가 사업계획에 포함된 원료로 만든 제품외 인증 로고 등을 사용하거나 인증에서 탈락하였음에도 인증로고를 사용할 경우, 계도 기간(3개월)을 부여하고 미 이행시 지자체는 관련기관에 고발 조치하여 관련 법률에 따른 벌칙(1년 이하 징역 또는 1천만원 이하 벌금) 조치

II

인증평가 및 사후관리

② 원포인트 자문실시 (버킷리스트)

- 사업 추진상 애로사항 발생에 따른 자문지원 실시
 - 애로사항 분야에 따른 현장코칭 위원 연계
 - 필요시, 현장코칭 사업연계 후 심도있는 컨설팅 진행



③ 사후관리

- 성과관리시스템 DB 최신화 실시



3 농촌융복합산업 사업자 원포인트 자문실시

진행	①사전회의	②자문실시	③결과회의
시기	3분기	3~4분기	4분기
대상	→ 분야별 전문위원 →	도내 농촌융복합산업 사업자 →	분야별 전문위원
내용	모니터링 · 사업 시행여부 · 인증마크 사용 · 원물 사용등	사업추진 애로사항을 분야별 현장코칭 전문위원 매칭으 로 해결 (필요시, 현장코칭 연계)	성과관리시스템, 홈페이지내 현황 관리, 모니터링 등

① 사전회의



- 농촌융복합산업 사업자 애로사항 파악(21년 2월 기준, 115개소 대상)
 - 원포인트 자문실시 사업 안내
 - 모니터링을 통해 파악된 애로사항 공유

② 원포인트 자문실시



- 사업추진의 애로사항에 따른 해결자문 실시
- 1회 원포인트 자문실시(필요시 2회)
- 필요시, 현장코칭 사업연계 후 심도있는 컨설팅 진행

③ 결과회의



- 원포인트 자문실시 결과 공유
- 향후 추진방향 등 논의

II

인증평가 및 사후관리

4 농촌융복합산업 교육 및 역량강화

진행	①집합 및 순회 교육	②소규모그룹컨설팅
시기	2분기, 3분기	인증공고 기간
대상	농촌융복합산업 사업자	인증 신청 희망 사업자 (신규 및 갱신 대상자)
내용	역량강화 교육 - HACCP 등 순회교육 - 서비스 교육 등	소규모 인증 사업계획서 컨설팅

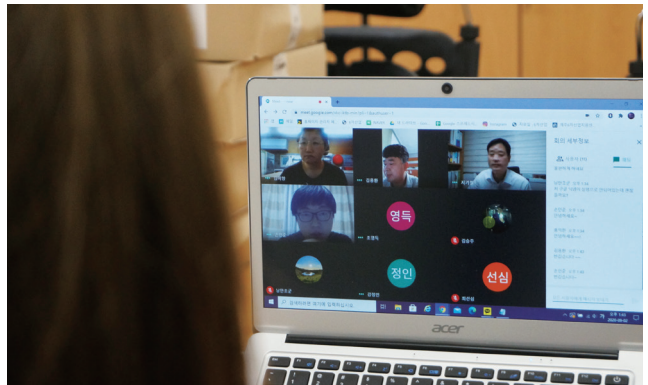
① 집합 및 순회 교육



- 농촌융복합산업 사업자의 사업추진에 필요한 역량분야에 관한 교육 실시
 - 상·하반기 각 1회 실시(일정시간 수료자에 한해 수료증 발급)
 - 농촌융복합산업 사업자의 서비스(친절교육 등) 교육 실시
- 다수 방문객 사업장 또는 희망 사업자 대상



카드뉴스 만들기 교육



온라인 교육(zoom 시스템 이용)

② 소규모 그룹 컨설팅



- 신규·갱신을 희망하는 사업자에게 사업계획서 컨설팅 지원
 - 분기별 인증심사 공고 기간 내 실시

③ 이달의농촌
융복합산업인
발굴 및
자료조사



- (이 달의 농촌융복합산업인 선정 및 보도) 매 월 '이 달의 농촌융복합산업인' 선정 및 보도자료 배포를 통해 제품 인지도 향상 및 소비 촉진 유도
- 선정된 경영체 온·오프라인 활용 판로·판촉 지원, 농촌융복합산업 우수제품 홍보 책자 및 콘텐츠 제작 등
- 우수사업자 추천(농촌융복합산업지원센터)·전문위원 심사(농어촌자원개발원)·언론보도 등 보도자료 제작(농림축산식품부)·온라인 등 홍보콘텐츠 배포(농림수산물교육문화정보원)
- (주체) 한국농어촌공사 농어촌자원개발원, 농림수산물교육문화정보원

제주지역 이달의 농촌융복합산업인 선정



2018년 3월
(주)제주사랑농수산
대표 양 경 월



2019년 10월
제주민속식품, 사월의꿈
대표 강 주 남



2020년 3월
농업회사법인(주)제주클린산업
대표 양 흥 석



2020년 10월
제주샘 영농조합법인
대표 김 속 희



2021년 1월
(주)대한뷰티산업진흥원
대표 강 유 안

II

인증평가 및 사후관리

5 스타트업스쿨

진행	①교육생모집	②교육 진행	③교육 수료 및 컨설팅 지원
시기	2분기	2분기	3~4분기
대상	미창업자 또는 창업 5년 이내의 도내 농촌 융복합산업 사업자	교육 신청자	교육 수료자
내용	6차산업 사업내용의 창업희망자 또는 초기창업자 교육생 모집	6차산업 사업을 원활히 진행될 수 있도록 역량 강화 관련 교육 실시	6차산업 사업을 원활히 진행될 수 있도록 역량 강화 관련 교육 실시

- 미·기창업자(5년이하) 대상으로 자립·지속가능한 경영을 위한 스타트업 교육 실시
 - 경영전략, 마케팅, 사업계획서의 이해 등



스타트업스쿨 사업공모 대면심사



수료자 대상 스타트업스쿨 선진지 견학

- 수료자 대상으로 BM(비즈니스모델) 설정 및 자립경영을 위한 컨설팅 지원
 - 현장코칭 위원 연계하여 농촌융복합산업 사업자 진출 및 자립경영 기능토록 컨설팅 지원

6 지역예선심사 및 우수사례 경진대회

진행	①지역예선심사	②본선대회
시기	3분기	3~4분기
내용	<p>→ 본선대회 추천을 위한 지역예선심사 실시</p> <ul style="list-style-type: none"> - 3개소 발굴(2020년 기준) - 추천서 및 발표자료 컨설팅 지원 - 지역예선심사 우수인증 사업자에 대한 홍보 지원 	<ul style="list-style-type: none"> - 본선대회 수상을 위한 컨설팅 등 지원 - 사업계획서, 발표자료 등

①지역예선심사



- 본선대회 인증 사업자 추천을 위한 우수 인증사업자 발굴
 - (2020년 기준) 3개소 추천
 - 지역예선심사 및 본선대회 준비를 위한 추천서 및 발표자료 등 컨설팅 지원
- 도내 인증사업자 성과 발표를 통한 우수 인증사업자에 대한 홍보 지원
 - 1~5순위 우수 인증사업자에게 홍보비 지원



지역예선심사 대면심사



지역예선심사 홍보비 지원

II

인증평가 및 사후관리

② 본선대회

- 전국단위 본선대회 수상을 위한 사업계획서, 발표자료 등 컨설팅 지원 실시
 - 본선대회 사업계획서, 발표자료, 발표영상 지원



시상
규모

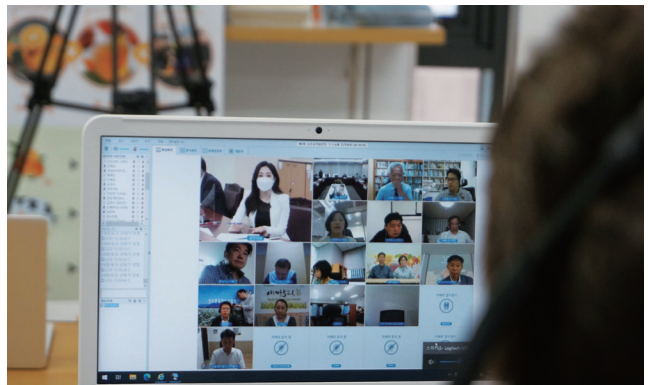
- 개별 인증 및 기초자치단체 - 장관상 12점, 총 상금 3,900만원
- 일반경영체 - 장관상 2점, 청장상 6점, 총 상금 900만원

개별인증 경영체 부문		기초자치단체 부문		일반(미인증)경영체 부문	
구분	상금	구분	상금	구분	상금
대상(1)	500만원	대상(1)	500만원	최우수2(공동1, 개별1)	200만원/150만원
최우수(2)	400만원	최우수(1)	400만원	우수2(공동1, 개별1)	150만원/100만원
우수(3)	각300만원			장려4(공동2, 개별2)	100만원/50만원
장려(4)	각200만원	-		-	-
10점	3,000만원	2점	900만원	8점	900만원

※ 2020년 농촌융복합산업 우수사례 경진대회 기준



온라인 본선대회 현장실사



온라인 본선대회

농촌융복합산업 우수사례 경진대회 제주지역 선정



2015년 [은상] 농업회사법인 (주) 아침미소



2017년 [장려상] 굴향 영농조합법인



2019년 [장려상] 제주물마루된장학교 영농조합법인

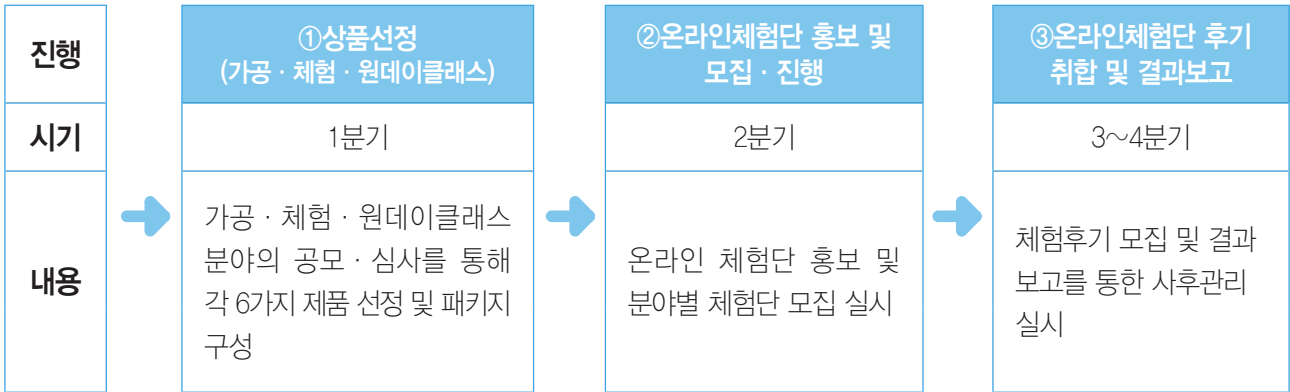


2020년 [최우수상] 제주한울 영농조합법인

II

인증평가 및 사후관리

7 온라인 체험단 운영



① 상품선정



- 공모 및 심사를 통해 가공·체험·원데이클래스 분야별 선정
 - 가공제품 6개 제품으로 구성
 - 체험키트 6개 상품으로 구성(밀키트 등)
 - 원데이클래스 6개 프로그램으로 구성
- 상품에 대한 브랜딩 실시
 - 분야별 상품을 농촌융복합산업을 알릴 수 있도록 브랜드 개발 및 브랜딩 실시

② 온라인 체험단 홍보 진행



- 온라인 체험단 홍보
 - 공식 온라인 프로그램을 통해 홍보
- 온라인 체험단 모집 및 실시
 - 일정 요건 이상의 도내·외 체험단 모집 및 배송 실시

③ 온라인 체험단 후기 취합 및 결과 보고



- 온라인 체험단의 체험 후기 취합
- 후기 결과보고 공유

회차별 홍보 콘텐츠 이미지



1회차

2회차

3회차

※2020년 온라인 체험단 홍보 사진



2020년 온라인 체험단 후기 게시글 취합 링크

II

인증평가 및 사후관리

8 제주6차산업협회 협업화 사업

진행	①공모	② 심사	③협약	④사업시작	⑤결과보고 및 사업비 지급
시기	4월 공모 (1개월간)	5월 심사	심사결과 후 2주 이내(5월)	협약~10월	11~12월
역할	사업신청서 및 계획서 등 관련 자료 제출	대면 또는 서면 심사	센터↔대표 사 간의 협 약	참여 경영 체 사업 실 시	참여경영체 결과보고 및 사업비 집행

사업목적

- 제주6차산업협회 주체들간의 협업체계 구축 및 협업사업 활동 지원을 통해 주체들 간의 연대 강화
- 유사 업종 · 상품의 6차산업 경영체들이 연대하여 시장경쟁력을 강화해 나갈 수 있을 협력 체계를 구축

① 공모/심사/협약

- 1×2차(제조업), 1×3차(직거래, 체험 등), 1×2×3차(융복합형) 유형 중 공모를 통해 우수 협업화 사업 공모 및 심사
 - 협회 회원 대상 실시



- 선정된 사업에 관하여 사업실시에 따른 협약 실시

② 사업실시

- 선정된 사업 실시 및 모니터링



③ 결과보고 및 사업비 지급

- 사업 결과보고 및 사업비 점검
- 결과보고에 따른 사업비 정산(사후정산)



〈2021년 사)제주6차산업협회 협업화 사업 공고(안)〉

지원분야

전략과제	소 분야 (사례)
1×2차 유형	지역자원(원물 또는 상품) 새로운 패키지화, 다양한 상품 개발, 협업상품 시제품 개발 등
1×3차 유형	체험패키지 개발 등
1×2×3차 유형	위의 1×2차 유형과 1×3차 유형의 혼합 형태

지원자격 및 지원 규모

구분	1×2차 유형	1×3차 유형	1×2×3차 유형
지원 자격	①협업화 사업 참여 경영체가 3개 이상일 것 ② 참여 경영체 100% (사)제주6차산업협회 회원일 것(공고마감일 기준) ③ 대표사는 네트워크 행정업무를 지원해야 하므로, 사업에 참여할 행정실무자를 1인 이상 보유할 것 1) ※ 대표사는 법인만 가능 ③ 대표사는 협업화 사업을 위한 경영전략, 마케팅 등 현장코칭 사업 유형①의 최소 1회에 한하여 반드시 참여(같은 분야 최대4회까지 가능) 2) ※ 현장코칭 참여 자부담은 대표사 자부담으로 진행		
지원 규모	1개 유형 1개소 선정		

지원내용 사업비 지원 (결과보고 및 증빙자료 제출 후 지급)

→ 공동사업 발굴 위한 사전단계(분석·조사연구) 비용, 상품개발비, 판로확대를 위한 홍보비 등 최대 **20백만원 지원**

3) ※ 사업비 지원 세부 사항

4) 사후정산(11월)

5) 대표사 사전 지출 ▶ 사업 종료 및 결과보고 ▶ 견적서, 납품서, 납품사진 등 비목별 자료 제출(대표사 → 6차센터) ▶ 집행실시(6차센터→대표사)

2. 부가가치세는 사업비에서 제외

농촌융복합산업 인증심사 절차

구분	예비인증	신규인증	갱신인증 (3년마다)	사업계획 변경 (주원료변경시)	승계 및 내용변경 (사유발생시)
경영체	신규인증 신청		갱신인증 신청	기인증 사업계획 변경 신청	내용변경신청 (승계 및 경영체정보 변경 등)
지원 센터	심사 (1차)	경영체평가+ 사업계획 평가 (신규)	경영체평가 + 사업계획 평가 (갱신)	사업계획 평가 (변경)	자료확인 및 시스템등록 * 내용변경 알림 (농정원→공사)
		(심사위원회 구성 및 심사)		(심사위원회 구성 및 심사)	
	적격자 추천	신규심사(1차) 70점미만 경영체	신규심사(1차) 70점이상 경영체	갱신심사(1차) 70점이상 경영체	
공사	예비인증 사업계획 최종심사	신규인증 사업계획 최종심사	갱신인증 적격 여부 최종심사	변경인증 적격여부 최종 심사	내용변경 등 적격여부 심사
	심사 (2차)	(최종 심의위원회)		(최종 실무심의)	(최종 실무심의)
		예비인증자 선정 (농식품부 보고)	농식품부에 결과보고 (신규인증대상)	농식품부에 결과보고 (갱신인증대상)	농식품부에 결과보고 (변경인증대상)
농식품부	-	신규인증 확정	갱신인증 확정	변경인증 확정	변경사항 확정 (승계 및 내용변경)
	-	인증서 발급	인증서 발급	인증서 발급	인증서 발급
농정원	6차산업.COM에 예비 및 인증사업자 자료 업데이트				

III 전문상담 및 현장코칭

1. 전문상담 및 현장코칭
2. 창업 컨설팅 지원

III

전문상담 및 현장코칭

1 전문상담 및 현장코칭

진행	①현장코칭 상담 및 신청	②현장코칭 실시	③사후관리
시기	1차(2분기) 2차(4분기)	1차(2분기) 2차(4분기)	상시
내용	온라인 신청[PC]	1차/2차 공고실시	현장코칭 후 성과관리 및 인증 유도

① 현장코칭 신청

- 현장코칭 온라인 신청(www.제주6차산업.com)
- ※ 신청방법은 p.40 참조



② 현장코칭 실시

- 1차(2분기), 2차(4분기) 공고 실시
- 신청 업체의 애로사항 분야 관련하여 전문분야 위원과 매칭 후 해결방안 도출



③ 사후관리

- 현장코칭 모니터링 및 인증 사업자 유도를 위한 사후관리



개요

목적

- 예비인증사업자, 농촌융복합산업 인증사업자의 분야별 · 성장단계별 맞춤형 매칭으로 사업의 효율성 극대화

주체

- 시 · 도별 농촌융복합산업 지원센터 위탁

현황

- '20년도 전문위원 932명 선정(시도별 중복 제외 시 678명)

합계	경기	강원	충북	충남	전북	전남	경북	경남	제주	세종	인천	세종	인천
932	108	134	69	55	105	93	50	114	101	48	55	25	35

* 전문상담 및 현장코칭(누적) : ('16) 1,894건 →('17) 3,974 →('18) 6,320 →('19) 8,805 →('20) 11,734

대 상

- 농촌융복합산업을 추진하고 있는 경영체로 인증을 취득할 계획이 있거나 취득한 경영체
 - * 농업인 및 농업관련 법인의 경우, 농어업경영체등록을 하여야 함
 - * 창업단계 경영체에 대한 현장코칭 지원을 위해 「농림축산식품분야 재정사업 관리 기본규정」 상의 농업법인 지원 요건 및 사후관리기준 중 '설립 후 운영 실적이 1년 이상' 조항 예외 적용

지원대상분야

구분	분야
경영	• 경영전략, 마케팅, 홍보, 디자인, 재무, 생산성향상, 지적재산권, 법률, 농촌관광, 수출
기술	• 제품개발, 가공기술, 공장신축·증축, 품질관리, 법규준수, 위생관리, 공정개선, ICT(쇼핑몰구축 등), 음식개발
기타	• 상기 분야 외 농업인들이 코칭을 희망하는 분야

전문상담 및 현장코칭 세부내용

구분	주요내용	기간 및 비용
유형① (일반 코칭)	분야별 전문가 코칭을 통한 애로사항 해소목적으로 최대 4건까지 지원	경영체당 1건당 50만원(자부담10만원) ※(건당 최소 2회이상 또는 5시간 이상, 최대 4건, 200만원),(자부담 40만원)
유형② (제품 컨설팅)	대형마트, 백화점 등 유통업체 입점을 전제로 제품 품질관리, 포장디자인, 스토리텔링 등 코칭	경영체당 1건 300만원(자부담 60만원) ※(최대 2건, 600만원),(자부담 120만원)
유형③ (보육 매니저)	경영진단, 사업계획 수립, 마케팅 등을 지원하여 최대 12개월 까지 상시 모니터링·컨설팅	경영체당 1개월 100만원(자부담 20만원) ※(최대 12개월, 1,200백만원, 월 2회 10시간 이상 방문 등을 통한 컨설팅)(자부담 240만원)

- 지원센터는 경영체가 직접 전문위원을 선택할 수 있도록 분야별 전문위원을 추천하고 경영체 모니터링을 통해 위원별 평가를 실시
- 유형 ②의 경우, 대형마트, 농협 하나로마트, 백화점, 면세점 등을 포함한 온·오프라인 채널에 기존 입점한 제품 이외의 제품을 입점하는 조건
- 유형 ③의 경우, 경영체가 원하는 최소 5개의 목표*를 달성해야 하며 월 2회·10시간 이상 경영체를 방문·컨설팅을 진행하여야 함

* 예시) 사업계획서 수립, HACPP 취득, 유통채널 입점, 경영진단, 포장디자인 등

III

전문상담 및 현장코칭

추진 절차

진행	① 전문위원 pool 구성	② 컨설팅 매칭	③ 컨설팅 수행	④ 사업결과 분석 및 정산보고	⑤ 성과 평가 및 관리
추진 기관	한국 농어촌공사 (농어촌 자원개발원)	제주 6차센터	자문위원	제주 6차센터	한국 농어촌공사 (농어촌 자원개발원)
역할	전문위원 선정 및 해임	신청서 접수를 통한 전문위원 매칭	유형에 따라 전문상담 및 현장 코칭 진행	결과 및 정산보고서 제출	우수사례 발굴 및 우수 위원 포상

① 전문위원

POOL 구성



• 위원 구성

신규위원 모집 공고(한국농어촌공사) → 기 선정 전문위원 전년도 실적 제출 및 신규 전문위원 추천(시도, 지원센터) → 실적평가 및 자격요건 검토 · 선정(한국농어촌공사) → 농촌융복합산업포털사이트에 게시(농림수산식품교육문화정보원)

** 농촌융복합산업 포털사이트 내 정보공개에 동의한 전문위원으로 제한

• 운영

경영, 기술 등 다양한 분야의 전문가 발굴을 위해 민간분야 전문가 공모 또는 추천을 받아 아래 자격요건을 충족한 자

• 임기

전문위원 선정일로부터 익년도 선정전일까지 유효

* 기존위원: 전년도 코칭실적 및 만족도 등을 평가(전문위원 실적 및 만족도 등 평가 계획은 별도시행 예정) 하여 선정 · 해임 여부 결정 · 통보

** 신규위원: 공모 또는 추천의 방법으로 자격 요건 검토 후 선정

• 해임

전년 실적 및 만족도 평점 60점 미만이거나 최근 2년간 실적이 전무한 위원. 단, 해외 연수 등 업무상 장기간 해외에 체류하는 등 불가피한 경우는 제외

* 부주의한 언행 등으로 사회적 물의를 일으키거나, 자문 등에 현저한 문제(불성실, 근무태만 등) 발생 시 기간 중에도 해임 가능

* 전문상담 및 현장코칭, 디딤돌멘토링, 기타 시·도 및 지원센터에서 인정하는 실적(증빙제출) 등

전문위원 선정절차 및 자격 요건



선정절차

- 모집방법 | 공모 또는 추천*
 - * 해당 지자체 농정심의회 및 관련 단체 등에서 전문가를 추천
 - ** 신규 위원 모집을 위한 공고는 사업의 일관성을 위해 한국농어촌공사에서 일괄 공고(6차산업.com에 공지)
- 모집범위 | 전국단위
- 접수처 | 주요활동 예정지역의 해당 지원센터
- 접수방법 | 우편(온라인 포함) 또는 방문제출
- 제출서류 | 전문위원 지원신청서, 경력증명서, 컨설팅실적(해당자), 자격증사본(해당자) 등
- 선정기준 | 해당분야 실무, 학력 및 자격, 컨설팅 경력 및 실적 등을 평가하여 선정

자격요건

농촌융복합산업 보육매니저 및 현장코칭 전문가는 경영, 회계, 세무, IT, 유통, 상품개발, 식품개발, 디자인, 관광, 외식 및 브랜드개발, 인증, 제조가공 시설·설비 등 관련분야에서 아래의 자격요건 중 하나 이상을 갖춘 자 이어야 한다.

- 가. 4년 대학을 졸업한 자 중, 관련분야에서 10년 이상의 근무경력이 있는 자
- 나. 석사학위를 취득한 자 중, 관련분야에서 5년 이상의 근무경력이 있는 자
- 다. 박사학위를 취득한 자 중, 관련분야에서 3년 이상의 근무경력이 있는 자
- 라. 기능장, 기술사, 경영지도사, 기술지도사 등의 자격을 취득하고 관련분야에서 5년 이상의 근무경력이 있는 자
- 마. 농업마이스터, 전통식품명인으로 지정된 자
- 바. 전문자격증 (변호사, 회계사, 변리사, 세무사, 건축사 등)을 보유한 자 중, 관련분야에 3년이상 근무경력이 있는 자
- 사. 매출액 30억원 이상 및 사업기간 15년 이상인 인증사업자 또는 우수사례로 선정된 인증사업자 CEO로 실무 경력이 풍부한 자
 - ※ 농촌융복합산업 우수사례 경진대회 수상자, 이달의 농촌융복합산업인 선정자



② 컨설팅
매칭

• 사업 안내

www.제주6차산업.com 혹은 인스타그램 "제주 6차산업지원센터(jeju6_cha)"참조

• 접수

모집기간에 따라 온라인(pc) 접수하며, 애로사항 등을 유선 또는 현장 방문하여 상담하고, 필요 시 전문위원 매칭 추진

• 매칭 및 통보

코칭 분야 및 요청사항을 검토하여 신청자가 희망하는 보육매니저 또는 전문위원을 배정하거나 추천하고 배정결과를 신청인에게 통보

• 금액 납입

전문가 매칭 결과를 통보받은 후 신청자는 유형별 자부담 금액(총 비용의 20%)을 해당 지원센터 통장계좌*에 입금하며, 납입**은 별도의 협약서(양도 동의서)없이 협약한 것으로 같음

* 지원센터 명의의 별도계좌 개설 후 자부담 입금 계좌로 활용하며, '농촌융복합산업 전문상담 및 현장코칭 지원 사업 수익금'으로 처리하되 자부담금이 사업비로 집행이 되므로 부가세 등 세금 문제는 발생되지 않음

** 전문상담 및 현장코칭을 받는 경영체가 지원센터에 상담 및 현장 코칭사업 참여에 따른 비용 지급권을 양도

③ 컨설팅
수행

• 계획서 접수

지원센터는 신청 및 상담내용 등을 전문위원에게 제공하고 전문위원은 농촌융복합산업 현장코칭 수행(보육)계획서*를 작성하여 지원센터와 신청인에게 제출

* 수행계획서는 방문시기, 코칭분야·범위 등에 대해 신청인과 사전협의 후 작성하며, 지원센터에 제출 시 일종의 협약으로 간주

• 컨설팅 진행

유형별로 세부요령 매뉴얼에 부합하도록 성실히 전문가 상담 및 현장코칭을 진행

• 결과보고서 제출

전문위원은 상담 및 코칭을 실시하고 결과보고서를 종료 후 7일 이내에, 보육매니저는 활동실적을 월 1회 지원센터와 경영체에 제출

* 수행결과 보고서 추가내용 보완 필요시 1회에 한해서 지원센터 협의 하에 기간 연장 가능

**④ 사업결과
분석 및
정산 보고**



• 정산

전문상담 및 현장코칭이 완료되면 수행결과의 적정성, 경영체의 만족도 등을 유선 또는 방문하여 점검하고, 수입료 지급

* 신청인이 납부한 자부담을 포함한 총 비용으로 전문위원의 수행(보육)계획서, 결과보고서 작성 등에 따른 별도 수입료는 없음

• 모니터링

각 시도는 사업 추진상황을 점검(연 1회 이상)하고 컨설팅 중 부정, 도덕적 해이, 불성실 방지 등을 위해 노력

* 신청접수, 상담 및 전문가매칭 절차, 자금집행의 적정성, 사업성과 등을 점검하고 농식품부(농어촌공사)는 시도의 점검시기를 별도로 정하여 시달할 수 있고, 농식품부 단독 또는 시도와 합동으로 연 1회 이상 점검 실시

• 사후관리

지원센터는 수행계획서 및 결과보고서, 만족도 조사표를 농식품부(농어촌공사)에 제출하고 농어촌공사는 전문위원 중 우수위원(전체 위원들의 약10%) 공개

**HACCP
인증
컨설팅 지원**

• HACCP 인증 컨설팅 지원

농촌융복합산업 인증경영체의 HACCP 인증 획득을 위한 교육, 컨설팅 등 지원(개소당 6백만원)

* 관련: 식품위생법 제48조에 의거 식품·제조 가공업장 HACCP인증 의무 확대('20.12.1)

• 대상 선정

지원센터별 추천을 통해 농촌융복합산업 인증사업자 중 HACCP 의무 적용 경영체 선정

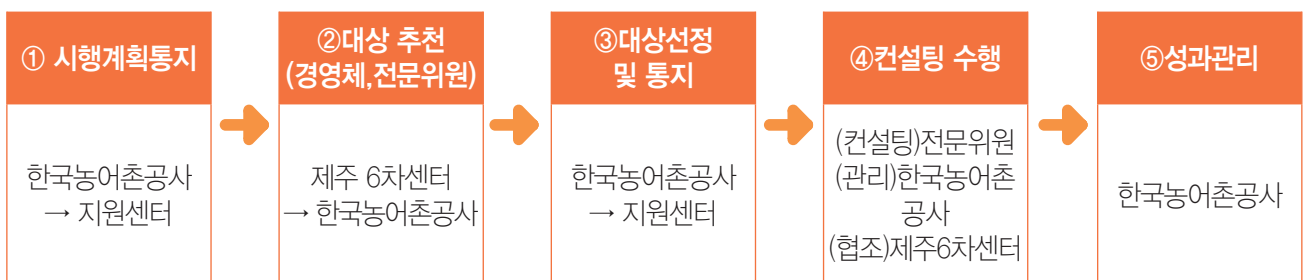
• 농어촌공사

선정된 경영체와 HACCP 컨설팅 전문위원을 배정 및 매칭

• 전문위원

'21년도에 선정된 현장코칭 HACCP분야 전문위원 중 선정

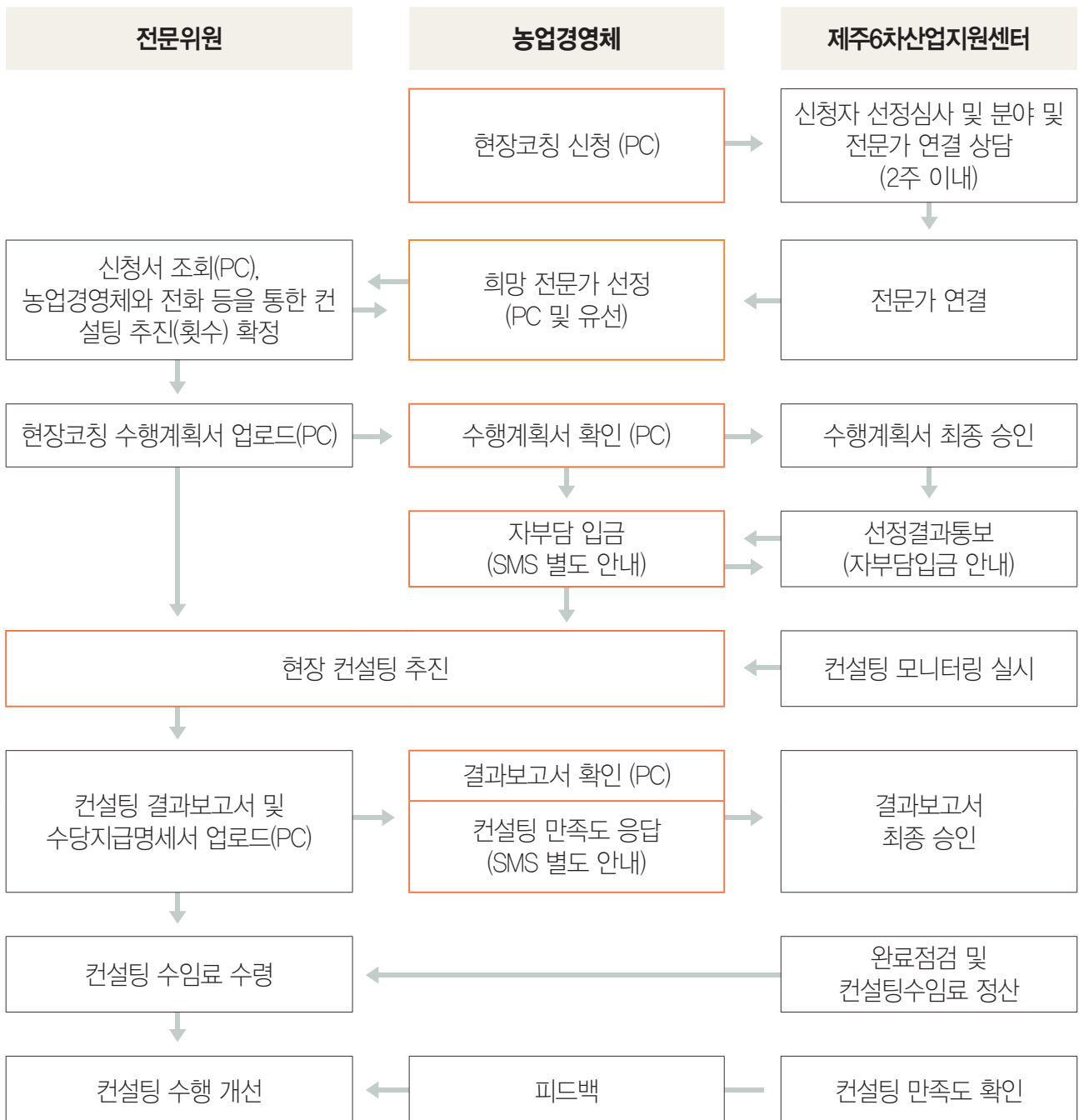
* 식약처 HACCP 교육기관 및 식품의약품안전처 등록 컨설팅 전문가 우선 배정하고 경영체 진단, 시설 및 시스템 구축 지도, 위생 교육 등 HACCP인증을 취득하기 위한 제반 컨설팅 실시



제주6차센터 현장코칭 온라인신청시스템 사용안내(농업경영체용)

본 안내는 제주농업농촌6차산업지원센터 현장코칭 온라인신청시스템 사용설명문입니다. 현장코칭 사업의 추진은 제주6차산업지원센터 홈페이지(www.제주6차산업.com)의 온라인시스템에서 진행되므로 필히 숙지하시기 바랍니다. (PC버전으로만 사용 가능합니다.)

1 컨설팅 추진절차

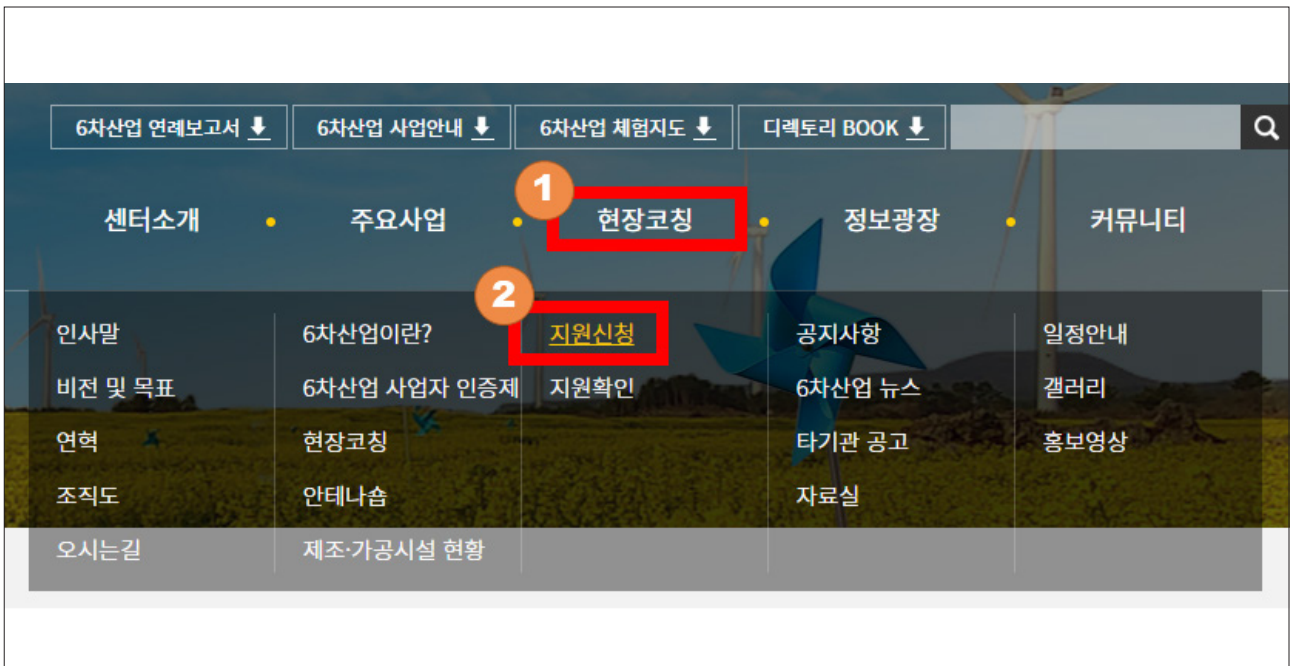


※ 컨설팅 수행계획서, 결과보고서는 농업경영체가 직접 홈페이지(PC)에서 관리 필요

2 세부 추진절차(PC버전)

1. 현장코칭 신청하기

- 1) 제주농업농촌6차산업지원센터 홈페이지(www.제주6차산업.com) 접속
 - [메인페이지 → 상단 “현장코칭” → “지원신청하기”]



2) 로그인 및 지원유형 선택

• 기업, 개인정보 제공 동의

<개인정보취급방침>

(사)제주농업농촌6차산업지원센터는 신청자의 개인정보를 중요시하며, "정보통신망 이용촉진 및 정보보호"에 관한 법률을 준수하고 있습니다. 개인정보취급방침을 통하여 고객님의께서 제공하는 개인정보가 어떠한 용도와 방식으로 이용되고 있으며, 개인정보보호를 위해 어떠한 조치가 취해지고 있는지 알려드립니다.

개인정보취급방침을 개정하는 경우 웹사이트 공지사항(또는 개별공지)을 통하여 공지할 것입니다.

o 본 방침은 : 2021 년 01 월 01 일 부터 시행됩니다.

※ 수집하는 개인정보의 항목

4 현장코칭 상담 및 코칭 수행 등을 위해 관련정보(기업, 개인정보) 제공에 동의함

• 지원 신청

* 표시된 항목은 필수 입력 항목입니다.

* 대표자 이름

* 대표자 생년월일 (6자리)

이름/생년월일 입력
※해당정보로 향후 신청내용 조회가능

5 **• 지원 유형 선택**

<p>유형①</p> <p>[일반코칭]</p> <p>내용: 분야별 전문가 코칭을 통한 애로사항 해소 목적으로 최대 4건까지 지원</p> <p>코칭비용: 자부담 1건 10만원 *1건당 50만원(국비 50%, 지방비 30%, 자부담 20%) 최대 4건(200만원) 신청 가능</p> <p>코칭횟수: 경영체당 1건~4건 (건당 2회 각2시간 이상 혹은 1회 5시간 이상)</p> <p><input checked="" type="radio"/> 1유형 선택</p>	<p>유형②</p> <p>[제품 컨설팅]</p> <p>내용: 대형마트, 백화점 등 유통업체 임점을 전제로 제품 품질관리, 포장디자인, 스토리텔링 등 코칭</p> <p>코칭비용:자부담 1건 60만원 *1건당 300만원(국비 50%, 지방비 30%, 자부담 20%) 최대 2건(600만원) 신청 가능</p> <p>코칭횟수:경영체당 1건~2건</p> <p><input type="radio"/> 2유형 선택</p>	<p>유형③</p> <p>[보육 매니저]</p> <p>내용: 경영진단, 사업계획 수립, 마케팅 등을 지원하여 최대 12개월까지 상시 모니터링-컨설팅</p> <p>코칭비용:자부담 월 20만원 *1건당 100만원(국비 50%, 지방비 30%, 자부담 20%) 최대 12개월(1,200만원) 신청 가능</p> <p>코칭횟수:월 2회 (총 10시간)</p> <p><input type="radio"/> 3유형 선택</p>
--	--	---

※ 코칭은 동일한 분야 또는 각각 다른 분야로 신청 가능, 횟수를 정한 후 변경은 불가능
 ※ 작목반-마을 등이 공동으로 코칭을 받는 경우에도 자부담 적용 동일
 ※ 문의) 이메일 : wlgus4515@jeju6th.kr / 팩스 : 064-722-7919 / 문의 :064-722-7916

• 지원서 작성 동의 사항

현장코칭 추진에 따른 자부담 납부 시 농촌융복합산업 지원센터에 코칭 추진에 동의한 것으로 간주함에 동의함

6 **지원신청**

3) 컨설팅 신청서 작성

• 신청업체 현황 * 표시된 항목은 필수 입력 항목입니다.

* 사업체명	<input type="text"/>	설립년도	<input type="text"/>
* 대표자	홍길동	* 대표자 생년월일 (6자리)	210101
* 매출액	2019년 매출액 <input type="text"/> 2020년 매출액 <input type="text"/> 2021년 매출액 <input type="text"/>	사업자등록번호	<input type="text"/> - <input type="text"/> - <input type="text"/>
* 농업경영체등록번호 또는 6차산업 인증번호	<input type="radio"/> 농업경영체등록번호 <input type="radio"/> 6차산업인증번호 <input type="text"/> ※ 번호 입력 시 '-' 제외 ※ 농업인: 농업 경영체의 대표자/등록증상의 경영주 혹은 경영주 외 농업인으로 등록되어 있거나, 경영주의 세대주로 한정		
* 구분	<input type="radio"/> 6차인증자 <input type="radio"/> 6차사업자 <input type="radio"/> 예비창업자(농업인) <input type="radio"/> 기타 (<input type="text"/>)		



4) 전문위원 선택

- [전문위원 검색 → 희망분야 선택 → 전문위원 선택(※전문위원 정보 조회 가능)]

The screenshot shows a web interface for selecting experts. On the left, there are filters for '신청분야' (Application Field) with categories: 기술 (Technology), 경영 (Management), and 기타 (Other). Under '기술', options include 제품개발, 품질관리, 공장신축·증축, 위생관리, 음식개발, 공정개선, 법규준수, ICT(전산화, 쇼핑몰구축·운영 등), and 가공기술. Under '경영', options include 경영전략, 홍보, 재무, 생산성 향상, 홍보, 지적재산권, 디자인, 수출, 마케팅(유통채널 등), and 농촌관광(체험프로그램 등). Under '기타', there is a text input field.

A search results window is overlaid, showing a list of experts with checkboxes for their fields. The '마케팅(유통채널 등)' checkbox is checked. A red box highlights the '분야별 검색' (Search by Field) button. A callout bubble says '희망분야 선택후 분야별 검색 클릭!' (Click search by field after selecting the desired field!).

At the bottom, there is a note: ※ 기존에 현장코칭을 받은 실적 작성(연도와 횟수, 분야 작성) / (예 : 2016년 2회 / 유통, 가공기술)

※ 전문위원 정보 조회

- [상단 “주요사업” 클릭 → “현장코칭”클릭 → “전문위원”메뉴 클릭]



5) 첨부파일

- 농업경영체 등록확인서(※필수)
- 사업자등록증 또는 법인등록증 사본(※해당자에 한함)
- 주민등록등본(※농업경영체 경영주의 세대원 증명 필요 시)

* 농업경영체 등록 확인서 또는 6차산업인증서	<input type="button" value="파일 선택"/> 선택된 파일 없음
사업자등록증 사본	<input type="button" value="파일 선택"/> 선택된 파일 없음
주민등록등본	<input type="button" value="파일 선택"/> 선택된 파일 없음 ※ 농업경영체 경영주의 세대원 증명 필요 시
기타	<input type="button" value="파일 선택"/> 선택된 파일 없음
* 정보공개	<input type="radio"/> 공개 (업체명, 주소, 성명, 개인정보 비공개) <input type="radio"/> 비공개 ※정보공개 비동의시 현장코칭 사업 신청 불가



6) 신청현황 확인 및 신청서 수정하기

- [홈 → 현장코칭 → 현장코칭 지원확인 → 하단 “상세보기”] 에서 확인 및 수정 가능

* 농업경영체 등록 확인서 또는 6차산업인증서	<input type="button" value="파일 선택"/> 선택된 파일 없음
사업자등록증 사본	<input type="button" value="파일 선택"/> 선택된 파일 없음
주민등록등본	<input type="button" value="파일 선택"/> 선택된 파일 없음 ※ 농업경영체 경영주의 세대원 증명 필요 시
기타	<input type="button" value="파일 선택"/> 선택된 파일 없음
* 정보공개	<input type="radio"/> 공개 (업체명, 주소, 성명, 개인정보 비공개) <input type="radio"/> 비공개 ※정보공개 비동의시 현장코칭 사업 신청 불가



기타	파일이 없습니다.
* 정보공개	공개중

● 코칭 신청 내역

번호	년도	희망 시기	신청구분	회차	상담수	분야	상태	상세보기	보고서
1	2021년	03월	1유형	2회차	2 회	마케팅(유통채널 등)	접수대기중	3 <input type="button" value="상세보기"/>	<input type="button" value="보고서"/>
2	2021년	03월	3유형	7 개월		마케팅(유통채널 등)	매칭완료	<input type="button" value="상세보기"/>	<input type="button" value="보고서"/>

2. 접수 확인 및 선정여부 안내

1) 접수 확인 및 선정여부 안내

- 제주농업농촌6차산업지원센터에서 전화, 문자 등을 통해 개별 연락

3. 전문위원 매칭 및 자부담 납부 안내

1) 전문위원 매칭 및 자부담 납부

- 제주농업농촌6차산업지원센터에서 전화, 문자 등을 통해 전문위원 매칭(신청서상 희망 전문위원 우선 배정, 없을시 센터 추천) → 전문위원과 유선 상담(컨설팅 일정 확정) → 선택(전문위원 수행계획서 확인*) → 자부담 납부

※ 신청한 컨설팅 횟수를 확정된 후 횟수에 맞게 자부담(20%, 입금계좌 별도 안내) 납부

※ 자부담 납부시 선택한 전문위원으로 컨설팅 진행에 동의한 것으로 간주함

* [현장코칭 지원확인 → 신청확인 → 하단 "보고서"클릭 → 수행계획서 다운로드]



기타	파일이 없습니다.
* 정보공개	공개중

[회사정보수정](#)

• 코칭 신청 내역

번호	년도	희망 시기	신청구분	회사	상담수	분야	상태	상세보기	보고서
1	2021년	03월	1유형	2회차	2 회	마케팅(유통채널 등)	접수대기중	상세보기	보고서
2	2021년	03월	3유형	7 개월		마케팅(유통채널 등)	매칭완료	상세보기	보고서

보고서 목록

4 수행계획서
무지농장 수행계획서.hwp (12.50 KB)

**수행계획서
다운로드 및 확인**

• 코칭 신청 내역

번호	년도	희망 시기	신청구분	회사	상당수	분야	상태	상세보기	보고서
1	2021년	03월	1유형	2회차	2 회	마케팅(유통채널 등)	접수대기중	상세보기	보고서
2	2021년	03월	3유형	7 개월		마케팅(유통채널 등)	매칭완료	상세보기	보고서



4. 결과보고서 확인 및 만족도조사

1) 결과보고서 확인

- [홈 → 현장코칭 → 현장코칭 지원확인 → 신청확인 → 하단 “보고서”클릭 → 결과보고서 다운로드 및 확인]
- 컨설팅 완료 후 전문가가 작성한 결과보고서 확인(결과보고서 첨부파일 저장 가능)

현장코칭

배우고 도전하고 소통하면 성공하는
6차산업! 제주가 함께 합니다.

현장코칭 지원신청 >

1 현장코칭 접수
- 현장코칭 지원확인

현장코칭 지원확인

PRINT : SNS SCRAP :

• 현장코칭 지원 신청 확인

* 표시된 항목은 필수 입력 항목입니다.

대표자	* 이름	<input type="text"/>	
	* 생년월일 (6자리)	<input type="text"/>	

2 신청 확인 취소

**정보 입력 후
신청 확인 클릭!**



기타	파일이 없습니다.
* 정보공개	공개중

회사정보수정

• 코칭 신청 내역

번호	년도	희망 시기	신청구분	회사	상당수	분야	상태	상세보기	보고서
1	2021년	03월	1유형	2회차	2 회	마케팅(유통채널 등)	접수대기중	상세보기	보고서
2	2021년	03월	3유형	7 개월		마케팅(유통채널 등)	매칭완료	상세보기	보고서

보고서 목록

4
결과보고서
무지농장 결과보고서.hwp (12.50 KB)

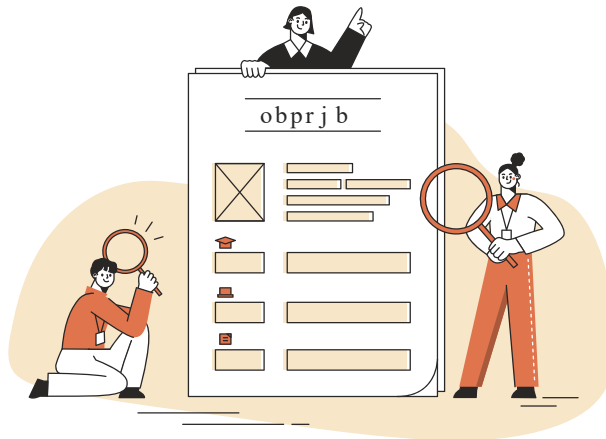
결과보고서
다운로드 및 확인

• 코칭 신청 내역

번호	년도	희망 시기	신청구분	회차	상담수	분야	상태	상세보기	보고서
1	2021년	03월	1유형	2회차	2 회	마케팅(유통채널 등)	접수대기중	상세보기	보고서
2	2021년	03월	3유형	7 개월		마케팅(유통채널 등)	매칭완료	상세보기	보고서

2) 만족도 조사

- 만족도 조사 응답(만족도 조사 링크 SMS를 통해 별도 안내) 완료시 전문위원에게 컨설팅 비용(수임료) 지급



문의

전문상담 및 현장코칭 사업에 대한 문의가 있으신 분은 언제든지 제주농업농촌6차산업지원센터로 연락 바랍니다.

전문상담 및 현장코칭 사업 문의처

- 담당자 : 제주농업농촌6차산업지원센터 (문지현 연구원)
- 주 소 : 제주시 첨단로 213-65 제주종합비즈니스센터 2층(63309)
- 전 화 : 064-722-7916/010-4515-3664
- 이메일 : wlgus4515@jeju6th.kr

2 창업 컨설팅 지원

진행	①분야별 전문가 위촉	②매칭 및 컨설팅 실시	③결과보고
시기	스타트업 교육 종료(2분기)	3분기~4분기	4분기
내용	수료자 핵심분야 관련 컨설팅 위원 위촉	수료자와 전문가 매칭 및 사업계획서 및 분야 컨설팅 실시	컨설팅 결과보고 및 인증 상담 등

- 스타트업스쿨 수료자 대상 자립경영을 위한 컨설팅 지원
 - 비즈니스 모델 설정 및 사업계획서 컨설팅
- 농촌융복합산업 사업자 인증 유도 가능토록 사후관리 실시



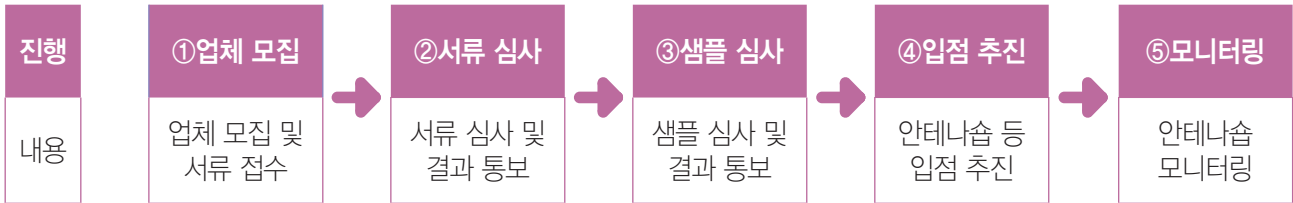
IV 지역단위 유통 플랫폼 활성화

1. 유통품평회 / 안테나숍 운영 / 판촉지원
2. 디렉토리북 / 체험지도 / 명절(설·추석) 선물 홍보 리플렛 제작

IV

지역단위 유통 플랫폼 활성화

1 유통품평회 / 안테나숍 운영 / 판촉지원



① 업체 모집



- 안테나숍 등 주요 유통채널 관련 전문가 섭외
 - 유통업체 MD, 유통전문가, 컨설턴트, 지역농협관계자 등
- 제주 농촌융복합산업 사업자 대상 사업 공고

② 서류 심사



- 제품 유통시 기본 조건 및 필수 서류 구비 여부 등 1차 심사
- 유통 가능성, 개선사항 등 심사 내용 통보
 - 제품 보안을 위한 현장코칭 연계(1유형 등)
 - 샘플 심사 및 성분분석 등을 위한 샘플 취합

③ 샘플 심사



- 제품 실물 평가, 샘플 시식, 성분분석 등 2차 심사 및 결과 통보
 - 제품 보안을 위한 현장코칭 연계(2유형 등)

④ 입점 추진



- 안테나숍 등 입점 추진을 위한 절차 진행
- 안테나숍 입점 제품 패키지 리뉴얼 사업 등 사업 연계

⑤ 모니터링



- 안테나숍 모니터링

〈'20년도 안테나숍 및 판매플랫폼 현황〉

구분	총계	경기	강원	충북	충남	전북	전남	경북	경남	제주	세종	인천
안테나숍	42	2	4	5	3	6	3	7	2	6	2	2
판매플랫폼	165	20	4	13	12	27	35	6	33	7	1	7

* 안테나숍 현황(누적) : ('16) 31개소 → ('17) 61 → ('18) 96 → ('19) 137 → ('20) 179

** 판매플랫폼 현황(누적) : ('16) 115건 → ('17) 246 → ('18) 369 → ('19) 517 → ('20) 682

개요

• 목적

농촌융복합산업 인증제품에 대한 소비자들의 반응을 테스트하여 제품 개발의 교두보 역할을 통해 홍보 및 마케팅 확대 방안 모색

• 주체

시도별 농촌융복합산업 지원센터 위탁 수행

- 안테나숍 | 소비자 반응 및 성향을 파악하고, 제품 기획 및 생산에 반영하기 위해 운영하는 일종의 테스트 공간으로 마케팅 거점 활용
- 판매 플랫폼 | 대형마트, 온라인 등 프로모션을 활용한 기획 판촉전

세부
추진 내용

• 방향

지역별 시장규모, 판매장 입지, 고용 가능인력 등을 감안하여 지자체 상황에 따라 안테나숍과 판매플랫폼 비율 조정 및 사업계획 수립

* 단, 수도권 등 지역 외 안테나숍, 판매플랫폼 사업계획 구성 시 농식품부와 반드시 사전협의 필요

• 운영

온오프라인 형태, 고용인원, 품목제한 등은 없으나 안테나숍 · 판매플랫폼 중 경쟁력 있는 지원 형태를 선택하여 1종류 이상 필수 추진

• 연계지원

제품 개선을 위해 현장코칭 지원사업과 연계 가능, 소비자 반응 및 선호도가 높은 제품은 비온드팜 등 중앙단위 판촉사업에 우선 참여

추진 절차



IV

지역단위 유통 플랫폼 활성화

① 위탁기관 선정



• 직접위탁 시

농촌융복합산업 지원센터 또는 경제진흥원 등 관련 업무 전문 산하기관에 별도 공모 없이 위탁 가능함

* 운영계획 및 상품발굴건수, 매출목표액 등 구체적인 성과목표 제시 필요

• 공모 시

판매 프로그램 운영, 상품 발굴건수, 매출목표액, 방문객 수 등에 대한 성과목표를 제시하고 심사 후 선정

• 자금용도

설치장소 임차료, 인테리어, 지역품평회, 전문가 수당, 출장비, 홍보비, 민간위탁수수료 등 지역단위 유통플랫폼에 필요한 경비 총당

* 민간에 위탁하는 경우에는 위탁수수료(5% 내외) 외 일반이윤 보장

② 제품 선정



• 농촌융복합산업 인증사업자 생산제품으로 대상 전문가(유통업체 MD, 컨설턴트, 농협관계자 등)로 구성하여 지역입점품평회를 거쳐 안테나숍·판매플랫폼 참여업체 및 제품 선정

* 중앙 및 지방단위 정부 추진 정책 협조가 활발한 업체에 우선 입점 기회 부여

• 지원센터는 입점업체 운영실태의 정기적 모니터링을 통해 우수제품 진입, 부실제품 퇴출 등 선의의 경쟁 유도

③ 판매진행



• 농촌융복합산업의 공통된 브랜드아이덴티티(BI) 구현하고, 매장관리를 매뉴얼화하여 진열대, 판매원 등 매장관리 강화

• 주원료 100%가 국내산, 50% 이상 지역산이라는 것을 강조할 수 있는 현수막 설치 등 인테리어에 중점

• 주 소비층을 확보하기 위해, 고객관리카드 등을 작성하여 방문객을 체계적으로 관리하고 제품정보 등 정기적으로 메일링 서비스 추진

• 대형유통매장에서 운영하는 문화강좌, 지역특산물 홍보 등 지역행사와 연계하여 소비자 관심도 제고 유도

④ 사업결과 분석 및 정산보고



• 지원센터는 판매플랫폼, 안테나숍 운영 결과를 성과관리시스템에 등록

* 추진매장, 참여 경영체 수, 제품 입점건수, 매출액 등

• 농식품부는 연 1회 이상 추진상황 모니터링을 실시하고 지자체별 사업실적을 평가하여 차년도 예산배정 시 우대

〈안테나숍 6개소〉



이마트 제주점



이마트 신제주점



이마트 서귀포점



이마트 서울용산점



이마트 서울목동점



파밍플러스제주

IV

지역단위 유통 플랫폼 활성화

〈판촉전〉



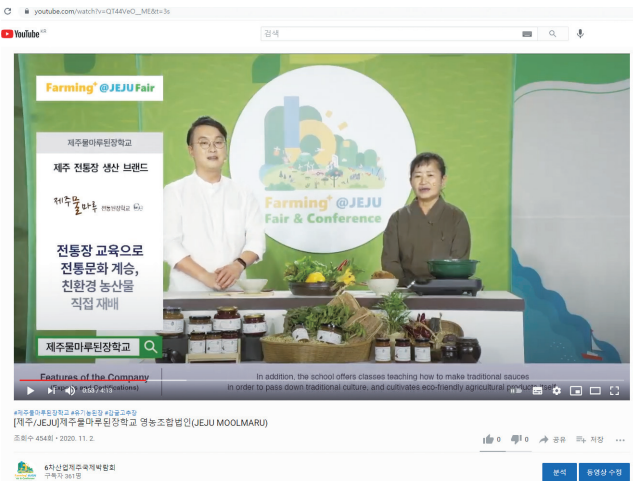
제주6차산업협회 프리마켓



제2회 제주식품대전 - 6차산업관



육감만족한마당(드라이브스루마켓)



제2회 6차산업제주국제박람회

2 디렉토리북 / 체험지도 / 명절(설·추석) 선물 홍보 리플렛 제작

진행	①디렉토리북 제작	②체험지도 제작	③명절선물 홍보 리플렛 제작
시기	3~4월	반기별	6~7월, 10~11월
내용	농촌융복합산업 사업자 홍보용 디렉토리북 제작	체험 상품 활성화 및 홍보 · 판촉용 체험지도 제작	명절선물 홍보 · 판촉용 리플렛 제작

① 디렉토리북 제작



· 농촌융복합산업 사업자 및 제품 홍보를 위한 디렉토리북 제작

- 2021년 1분기 기준 전체 농촌융복합산업 사업자 정보 수록
- 농촌융복합산업 사업자 대표 제품 정보 수록

② 체험지도 제작



· 농촌융복합산업 체험 상품 활성화 및 홍보 · 판촉을 위한 체험지도 제작

- 반기별 체험지도 제작 참여 업체 모집
- 계절테마 체험 프로그램 수록 및 체험지도 소지 혜택 정보 등 제공
- 제주국제공항 등 배포

③ 명절선물 홍보 리플렛 제작



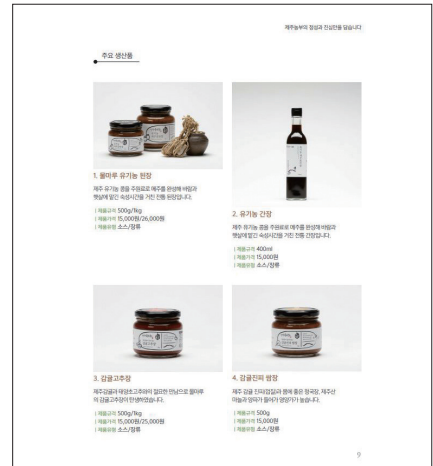
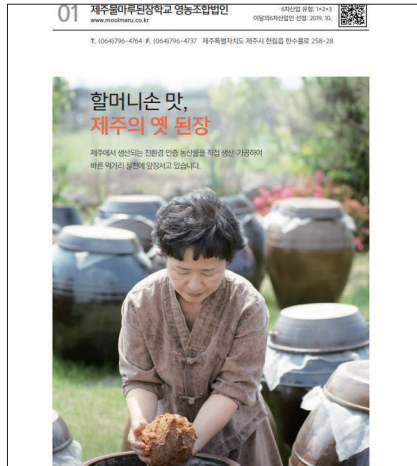
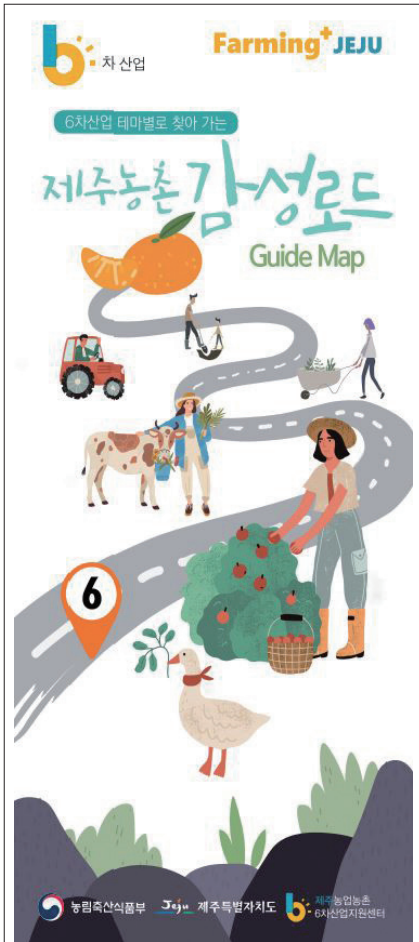
· 설명절, 추석명절 기간 선물용 제품 추천 및 홍보 · 판촉을 위한 리플렛 제작

- 명절선물 홍보 리플렛 제작 참여 업체 모집
- 명절선물용 제품 수록 및 할인 정보 등 제공

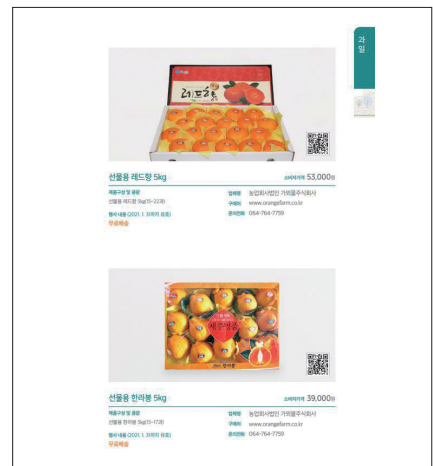
IV

지역단위 유통 플랫폼 활성화

〈2020 디렉토리 북 및 체험지도〉



〈2021 설맞이 명절선물 홍보 리플릿〉



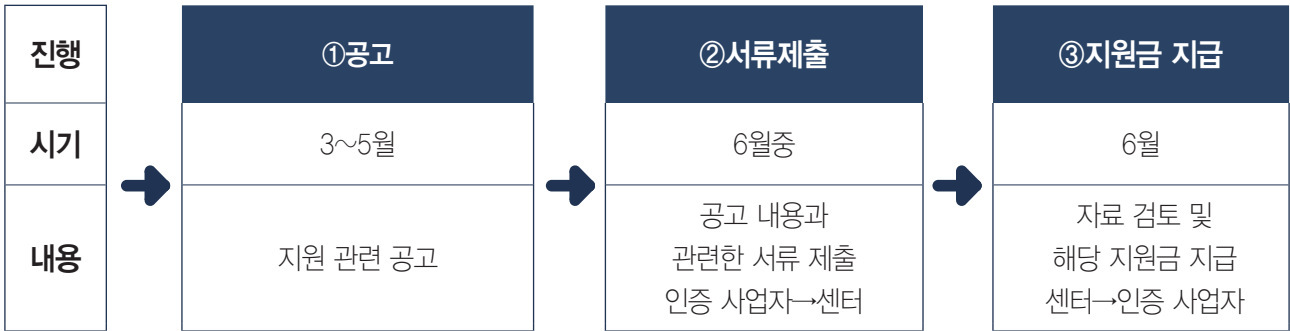
제주6차산업 홍보 활성화를 위한 제주도청내 “제주 농촌융복합산업 홍보관” 구축



V 기타 사업

1. 택배비 홍보비 품질검사비 방역비 지원(정책지원)
2. 규제 발굴 및 정책 개선
3. 자금(융자) 지원

1 택배비·홍보비·품질검사비·방역비 지원



※상황 및 예산에 따라 지원금, 시기 등 변동될 수 있음

2 규제 발굴 및 정책 개선

🔍 농촌융복합산업 기초실태조사(격년제)

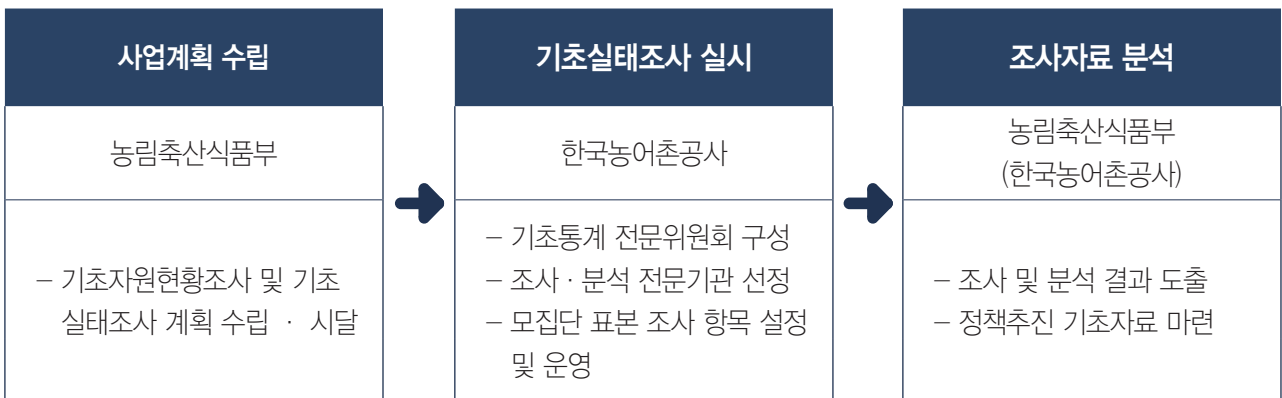
목적

• 농촌융복합산업의 기능별 구조·정주여건에 따른 생산기반 등 현황 파악을 통해 매출액·일자리 등 관련지표의 상관관계를 분석하고, 농촌융복합산업활성화 연구 및 정책수립 자료로 활용

추진방식

• 한국농어촌공사에서 사전 공모를 통해 전문조사기관 선정

추진체계



추진방향

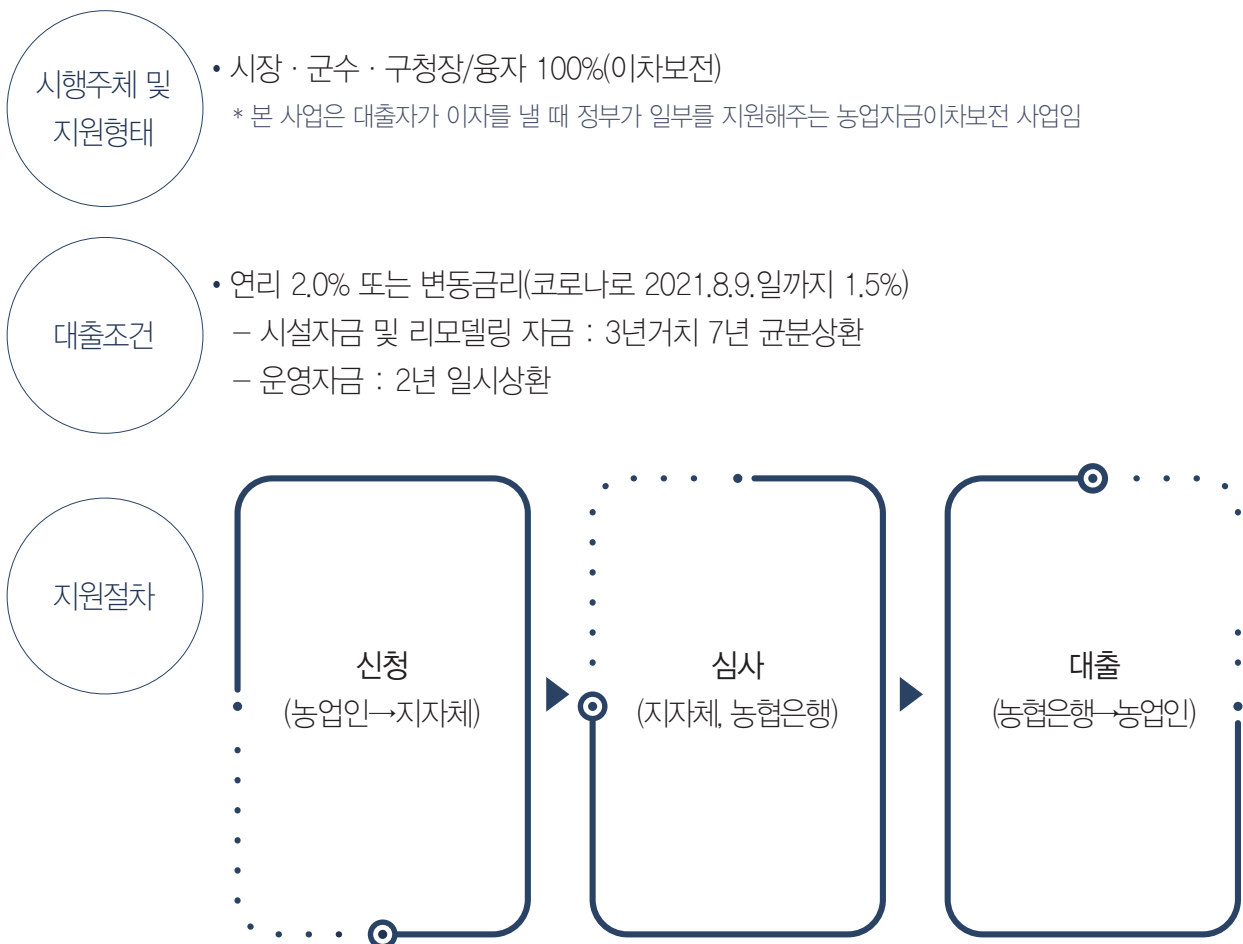
• 농림어업총조사·농업법인조사·기초자원 현황조사를 진행하여 모집단을 선정 후, 비례할당법에 의한 표본(약4,000여개)추출 및 조사항목 설정*을 통한 대면·온라인·우편 등 병행 표본조사 실시

* 내·외부 전문가로 구성된 기초통계 전문위원회를 운영, 신뢰수준 및 오차범위를 고려한 경영체 표본추출, 설문조사 항목설정, 통계관리 등 주요사항 심의

3 자금(융자) 지원

- 목적** → 농촌융복합산업의 사업 활성화에 필요한 자금의 원활한 조달
- 지원대상** → 농업인 등이 농촌지역 사업장에서 농촌지역 자원을 활용하여 농촌융복합사업을 현재 추진 중이거나 창업계획이 있는 자
- 사용용도** → 시설자금, 리모델링 자금, 운영자금

🔍 지원형태 및 지원한도



VI 新경제 패러다임 대응을 위한 홍보·마케팅 다양화

1. 비대면 제품 판로 확대 및 체험 소비 촉진
2. 중앙단위 제품 판로 확대

1 비대면 제품 판로 확대 및 체험 소비 촉진

목 적

- 코로나 19의 장기화로 경제 패러다임 변동성 대응 및 농촌융복합산업 제품의 접근성·인지도 향상 도모

주 체

- 한국농어촌공사 농어촌자원개발원, 농림수산물문화정보원(국비 100%)

추진방향

- 농촌융복합 제품 온라인 상설 판매관 개설, 소프트웨어(QR코드, 상세페이지) 지원, 온라인 체험 활동 등

① 온라인 유통망 판촉 지원



• 온라인 상설 판매관 설치

우체국 온라인 쇼핑몰에 농촌융복합산업 인증제품 상설 전용 판매관을 설치하여 안정적인 판로 확보 추진

• 기타

폐쇄물, 대형 온라인 유통망, 식품전문 온라인몰, 체험박람회 등을 활용하여 소비자 취향에 부합하는 인증제품 판촉행사 추진

② 스마트 콘텐츠 제작 및 비대면 마케팅 지원



• 스마트 콘텐츠

QR코드 및 상세페이지 제작을 통해 인증제품 관련 정보를 실시간으로 제공하여 소비자의 신뢰도 제고, 온라인 유통망 판매 사전 대비

• 마케팅 지원

웹콘텐츠 활용 등 참여 경영체 대상 사업설명을 강화하고, 라이브커머스, 줌 마케팅 등 비대면 마케팅 사업 발굴 및 우선 지원

③ SNS 활용 비대면 체험 추진



• 코로나 19로 경영에 어려움을 겪고 있는 체험 위주의 경영체를 대상으로 SNS를 활용하여 6차산업 현장 체험 경험 확대

* 코로나 19 상황이 완화된 이후에는 취미/액티비티 전문 어플리케이션 등을 활용하여 One-Day-Trip 컨셉의 6차산업 현장 체험 일부 전환

2 중앙단위 제품 판로 확대

목 적

- 농촌융복합산업 인증사업자 대상 대규모 온·오프라인 유통채널 입점 기회 부여 및 프로모션 진행으로 경영체 자립화 유도

주 체

- 한국농어촌공사 농어촌자원개발원(국비 100%)

추진방향

• 민간 주도형 전문 판매관

소비수요가 높은 수도권 고객유치를 위해 입지여건·매장성격 등 대형마트와 차별화 될 수 있는 선도 거점을 마련하여 비온드팜 인테리어·인건비·프로모션비 등 지급

• 온·오프라인 기획·판매전

우리부에서 추진하고 있는 판매전(바로 마켓, 직거래 장터 등), 농협 하나로 마트, 이마트 등과 연계한 판촉전 추진

- 명절, 연휴, 여행 주간 등 판매 성수기에 인증 제품 판매 확대를 위한 기획전 등 판촉 행사 추진

• 해외 판로 지원

인증사업자 협회 등과의 협업을 통해 해외 판촉행사, 수출 상담회 참여 등 해외 판로 확대 지원

- 우리부, 지자체에서 추진하는 수출 판로 개척을 위한 프로그램 발굴, 인증경영체와 정보 공유를 통해 해외 시장에 진출 할 수 있도록 지원

VII 소비 저변 확충을 위한 외연 확장

1. 안정적 선제적 판매망 확대
2. 제품 품질 향상 및 소비자 인식 제고

1 안정적·선제적 판매망 확대

목 적

- 농촌융복합산업 경영체의 안정적 소득 창출 및 판로 다양화를 위해 공공 기관 및 로컬푸드 직매장에 인증제품 입점

주 체

- 농촌융복합지원센터(국비, 지자체 보조)

추진방향

• 공공·학교 급식 납품

지역 급식지원센터와 농촌융복합산업 지원센터간 업무 협약을 체결하고 공공 기관 및 학교에 농촌융복합인증 납품 확대 추진으로 경영체의 안정적 경영 지원

* '21년도에는 완주, 나주, 화성, 춘천의 지역센터와 MOU체결 추진, 추후 확대

- 농촌융복합지원센터와 급식지원센터 MOU를 통해 급식지원센터 납품 리스트에 해당 지역 급식 납품 조건에 맞는 품목 입점 추진
- 해당 지역 교육청, 학교, 영양사협회에 농촌융복합산업 인증제품의 우수성 홍보를 통해 기관 및 학교에서 선정이 확대될 수 있도록 추진

• 로컬푸드 직매장 입점

농협경제지구, 지역조합, 지자체, 농촌융복합지원센터 간 협력체계 구축을 통해 로컬푸드 직매장에 별도 판매대 설치 확대 추진

- 지원센터에서 제품 입점을 위한 심의위원회를 개최하고 제품 선정 후 입점 경영체에서 재고, 납품 관리 등 운영
- 로컬푸드 직매장에서 매출이 높은 품목은 중앙단위 및 지원센터 홍보 플랫폼 홍보·마케팅 사업 추진 시 진입이 가능하도록 조치

2 제품 품질 향상 및 소비자 인식 제고

목 적

- 농촌융복합산업 제품의 소비자 신뢰도·안전성 제고를 위한 HACCP 컨설팅 지원 확대, 원산지 점검 강화, 광고를 통한 인지도 향상

주 체

- 한국농어촌공사, 농림수산물교육문화정보원(국비 100%)

인지도 향상 주요추진내용

농촌융복합산업 정책 및 우수사례를 통한 인지도 향상 집중 홍보

- **기 고** – 코로나 시대의 ‘농촌 여름휴가’ (중앙일보 7.27), 포스트 코로나, 농촌융복합산업에서 기회를 찾는다(파이낸셜 뉴스, 6.22)
- **보도자료** – 이 달의 농촌융복합산업인 선정 및 보도자료 배포(월 1회, 12인)
- **기획기사** – 농촌융복합산업 우수 경영체 보도(이투데이, 12. 21 · 28, 국민일보)
- **KBS, 6시 내고향** – 경남 지역 경영체 성공사례 방송(12.17.)

농촌융복합산업 콘텐츠 온라인 확산

- **KBS 랜선장터** – 6차 산업의 개념과 핵심 메시지를 쉽게 전달하여 6차산업에 대한 이해도 향상(11월, 본방송 첫 부분에 이수근 및 이연복 셰프의 6차 산업 응원 캠페인)
 - 페이스북 좋아요 ('18)14,676 → ('19)14,346 → ('20)16,717
 - 블로그 이웃 ('18)2,417 → ('19)2,903 → ('20)3,385
 - 유튜브 구독 ('18)849 → ('19)1,260 → ('20)1,440
 - 인스타그램 팔로워 ('20, 신규) 1,542

추진방향

• HACCP 컨설팅 강화

HACCP 인증 의무 확대 대응을 위한 HACCP 분야 전문위원 우선 **선정** 및 영세 소규모 HACCP컨설팅 사업 추진

• 원산지 점검 강화

인증 사업자 사후 관리를 위해 연 1회 이상 합동 단속(농식품부, 농관원, 농자원, 지원센터) 실시하여 위반시 규정에 따라 조치

- 원물 사용 규정(지역산 50% 이상, 국내산 100%) 위반 시 인증 취소 및 인증 신청 제한 3년, 그 외 단순 원산지 표시 위반* 시 지원센터에서 계도, 적절한 사후조치 등 적의 조치

* 소량의 아몬드(미국산)를 제외한 모든 원물은 국내산으로 생산하여 떡 원산지를 100% 국내산으로 표시하였을 경우 등

• 소비자 인식 제고

농촌융복합산업 광고 캠페인 진행 등 매체활용 홍보

- '20년 도입한 슬로건 '잘 키우고, 잘 만들고, 잘 즐기는 6차산업' 활용, 전 국민이 쉽게 따라 부를 수 있는 CM송 등을 입힌 영상광고 제작
- 이용도 및 주목도가 높은 매체를 통해 광고캠페인 송출 추진
- 6차산업닷컴, SNS 등 다양한 매체를 활용해 정책효과 집중 조명

· 농촌융복합산업 소비 촉진 유도

연령대별 트렌드에 맞는 정책고객을 설정*, 다양한 채널을 활용한 대국민 관심 유도 및 6차 산업 제품 소비 촉진

* (1020) 영향력 있는 인플루언서를 섭외, 언택트 문화를 반영하여 인증 경영체 현장에서 1차·2차·3차산업에 대한 전반적 과정을 알리는 콘텐츠 제작·확산

* (3040) 계절별 특색있는 레시피와 6차산업 인증제품을 모아 '6차산업 밀키트 꾸러미' 상품 기획, 온라인 펀딩 등을 통한 판매 추진 등

〈 예시 : 밀키트 농산물 꾸러미 〉



– 코로나19로 인해 급변하는 사회 상황을 유동적으로 반영하여, 소비자 대상 6차산업 직·간접적 체험 기회 제공

* (코로나19 확산 시) 집콕족·홈코노미·언택트 등 사회적 트렌드 반영, 가정에서 즐길 수 있는 6차산업 간접체험 콘텐츠(제품체험, DIY 등) 제공·확산

* (코로나19 안정 시) 6차산업 스탬프투어 챌린지 등 6차산업 현장체험지로의 직접 방문 및 체험 유도 등

– 여행·육아·요리 예능 등 화제성 있는 방송프로그램을 통한 6차산업에 대한 이해도 제고 및 인증품 소비* 유도

* (예) 건강식품, 장류, 차류 등 유형 및 각 지역의 대표 상품을 알리는 방송협찬 추진